



- Cirkulární ekonomika pomůže rozvíjet udržitelnou společnost
- Zlepšení odpadového a oběhového hospodářství prostřednictvím dotací
- Třídění se sťhuje blíže k domácnostem



Vážení čtenáři,

ochrana životního prostředí má trvale několik klíčových úkolů a téma tohoto čísla je právě jedním z nich. Jde o zacházení s odpady. Nejen ve smyslu usměrnění toku odpadků zaplavujících přírodu a veřejný prostor měst a obcí směrem do odpadkových košů, popelnic a třídících hnízd, což by mělo být v kulturní společnosti naprostou samozřejmostí, ale nově především ve smyslu předcházení vzniku odpadů, minimalizace jejich množství a v nastavení co nejvýhodnějších podmínek pro jejich co největší znovuvyužití. Evropská unie v roce 2018 přijala doslova balík nových předpisů o odpadech, který má přispět ke zvýšené recyklaci odpadů a k vytvoření oběhového hospodářství. Díky němu selepší způsob nakládání s odpady a podpoří se opětovné používání cenných materiálů a surovin z již dosloužilých výrobků. Naše Ministerstvo životního prostředí na nově evropské předpisy již reagovalo, a to přípravou hned několika nových zákonů a vyhlášek, které se týkají odpadů, jejichž podstatnou část schválil parlament na sklonku loňského roku. Nová pravidla stanovují právně závazné cíle s pevnými termíny jak pro recyklaci odpadu, tak i pro omezení skládkování.

Základní informace o aktuálních prováděcích předpisech v oblasti komunálních odpadů a změnách, kterými procházejí především obce, najdete spolu s odkazy na podrobnější vysvětlení na následujících stránkách Zpravodaje. Posledních několik měsíců covidová doba částečně zamíchala kartami a některé druhy odpadů začaly narůstat (zdravotnické, nebezpečné odpady, obaly), jiné se zase přesunuly v místě a čase (méně odpadů ve firmách, o něco více z domácností, v obcích a městech znatelně více nebezpečného odpadu). Naším cílem do budoucna je Cirkulární Česko 2040, jehož strategický rámec plánujeme schválit do konce letošního roku, jak zmiňuje v rozhovoru pro Zpravodaj ředitel odboru odpadů MŽP Jan Maršák.

Odpady za každým z nás zůstávají jako mnohdy nesmazatelná stopa, a to je z hlediska naší budoucnosti nepřijatelné. Proto se všichni také musíme naučit myslet a chovat jinak. Aktuální Zpravodaj nabízí různé systémy sběru a třídění odpadů v obcích a pro každého z nás pak možnosti, jak zbytečně neplýtvat a nevyhazovat věci již nepoužívané nebo nadbytečné s odkazy na reuse centra, opravárny nebo výměnné obchody.

Ve druhém pololetí příštího roku nás také čeká předsednictví Rady EU. Odpady v něm budou určitě jedním z důležitých témat. Bylo by tedy dobré, abychom jako předsednická země šli všem členským státům příkladem a snažili se změnit, co půjde. Ve třídění jsme dost dobří, ale podíl skládkovaných komunálních odpadů máme stále vysoký, s mírou recyklace a znovuvyužití odpadů to není o moc lepší. Díky výše zmíněné změně odpadové legislativy a finanční podpoře z našich dotačních programů to ale určitě v příštích letech výrazně zlepšíme.

Vážení čtenáři, tento Zpravodaj vychází v době, kdy naše vláda končí své funkční období. Dovolte mi tedy využít této příležitosti a poděkovat vám všem za zájem o životní prostředí a otázky s tím související, který mě i mé kolegy dlouhodobě těší a motivuje. Pevně věřím, že nám společně bude osud životního prostředí, a to nejen v naší krásné zemi, dál ležet na srdci.

Přeji vám všem krásné Vánoce a vše dobré do let budoucích.

S úctou

Richard Brabec

ZPRAVODAJ č. 4/2021

Ministerstva životního prostředí

Vydalo Ministerstvo životního prostředí
Vršovická 65, 100 10 Praha 10
Kontakt: zpravodaj@mzp.cz

Připravili:

tiskové a PR oddělení MŽP, EKO-KOM, a. s.
Fotografie: z archivu MŽP

Titulní foto: Reuse centrum Ostrava

Obsah

3

Cirkulární ekonomika pomůže rozvíjet udržitelnou společnost

5

Křišťálovou kouli nepotřebujeme – budoucnost je jasná

6

Zlepšení odpadového a oběhového hospodářství ČR s pomocí OPŽP 2021-2027

7

Poplatky za odpady v obcích od 1. 1. 2022 mají jasně dané finanční limity a dva možné způsoby jejich tvorby

8

Třídění se stěhuje blíže k domácnostem

12

Desatero Jak NEplýtvat potravinami

13

47. ročník Ekofilmu vyhrál polský film Velryba z Lorina

14

Invazní nepůvodní druhy, plán odpadového hospodářství a výrobky s ukončenou životností

Máte zájem o odebrání Zpravodaje?

Napište na adresu:

zpravodaj@mzp.cz



Cirkulární ekonomika pomůže rozvíjet udržitelnou společnost, posílí odolnost ČR i vůči změně klimatu nebo úbytku biodiverzity

Rozhovor s ředitelem odboru odpadů MŽP Janem Maršáčkem o komplexní proměně naší odpadové legislativy včetně nových prováděcích vyhlášek a metodik, odpadových trendech v covidové době i cirkulární budoucnosti.

V letošním roce vešly v účinnost čtyři vyhlášky – prováděcí předpisy k zákonu o odpadech. Můžete shrnout ty nejpodstatnější změny, které přinášejí? Na které vyhlášky k nové odpadové legislativě se ještě čeká a co je jejich obsahem?

Prováděcí předpisy jsou nezbytné k dotvoření nového legislativního rámce a nám se podařilo připravit v podstatě všechny hlavní prováděcí předpisy k novým zákonům.

U zákona o odpadech pokládám za nejdůležitější vyhlášku č. 273/2021 Sb., o podrobnostech nakládání s odpady, která sloučila sedm předchozích samostatných vyhlášek.

Rozhodli jsme se, že k zákonu o odpadech bude jedna hlavní prováděcí vyhláška, protože je důležité, aby se všechny zásadní informace daly najít pouze v jednom předpisu. Zvyšuje to právní jistotu dotčených subjektů a zlepšuje orientaci v nové legislativě. Stejně to bude u zákona o výrobcích s ukončenou životností.

Pokud jde o některá konkrétní opatření, hodně se diskutovalo například o nových pravidlech, která umožňují používání strusky ze zařízení na energetické využití komunálního odpadu (ZEVO) ke stavebním účelům. Na konečné podobě podmínek se shodla většina zapojených subjektů. Musím

konstatovat, že návrh limitních hodnot pro sušinu v naší vyhlášce je jeden z nejpřísnějších mezi zeměmi, které dlouhodobě využívají strusku pro stavební účely, a zajišťuje její bezpečné využití, neboť je určeno pouze k jednoznačně vymezeným účelům a maximálně snižuje možnosti uvolňování škodlivin. Zároveň tím zmenšujeme objem skládkované strusky.

Velmi očekávanou částí této již zmíněné vyhlášky byly také § 7 a 8. Ty nastavují procentní podíl zbytků z vytríděných recyklovatelných komunálních odpadů, který může provozovatel dotřídovacího zařízení předat k uložení na skládku nebo k energetickému

využití. Od září 2021 a dále pak v roce 2022 může provozovatel předat na skládku pouze 15 % z celkové hmotnosti vyříděných plastů a v případě ostatních recyklovatelných složek odpadů to je 10 %. U energetického využití je procento odlišné – 45 % v případě plastů, 0 % v případě kovů a skla a 10 % u papíru a biologického odpadu. Podíl předávaný k energetickému využití může být také navýšen o odpady, které mohly být umístěny na skládku, ale nebyly. Vyhláškou vymezený nízký podíl vyříděných odpadů podle dostupných analýz představuje materiál, který není už cílovým recyklovatelným materiálem, pro který jsou sběrné nádoby určeny. Zbytek, který se bude předávat na skládku, tak obsahuje v zásadě pouze odpady odpovídající směsnému komunálnímu odpadu, případně nerecyklovatelné či energeticky nevyužitelné plasty.

Další důležitou část této vyhlášky tvoří přechodná ustanovení, která odsouvají nástup nových povinností, případně umožňují v některých případech postupovat podle předchozí právní úpravy. Při čtení jednotlivých ustanovení je tedy nutné vždy zkontrolovat, zda se k nim nějaká přechodná ustanovení nevztahují.

V plánu máme ještě přípravu vyhlášek k přechodu vybraných odpadů mimo odpadový režim. To se týká například některých stavebních odpadů. Tyto vyhlášky budeme projednávat v průběhu příštího roku.

Vydali jste také řadu metodických pokynů. Který z nich lze vybrat jako zcela zásadní a týká se něco z nich i široké veřejnosti?

S náběhem nové legislativy jsme se výrazně soustředili na metodickou podporu. Metodických pokynů jsme vydali přes dvacet. Každý reaguje na některou z oblastí, které bylo potřeba blíže popsat a vysvětlit. Domnívám se, že právě díky tomu se podařilo novou legislativu úspěšně uvést v účinnost. Metodické pokyny nejsou určeny pro širokou veřejnost, řeší úzce odborné věci. Za zásadní považují metodické pokyny pro obce, na které jsme se speciálně soustředili. Ať už se jedná o metodické pokyny pro uplatnění tzv. třídicí slevy, případně metodické poky-

ny k nastavení poplatků od obyvatel, což je pro obce zejména v letošním roce zásadní a široké veřejnosti se nepřímou dotkne. Obce totiž musejí v roce 2021 připravit nové vyhlášky pro fungování jejich odpadových systémů pro rok 2022.

Značné množství metodických pokynů jsme věnovali postupům u původců odpadů nebo společností nakládajících s odpady.

Spekuluje se o tom, že covidová karanténa způsobila vyšší produkci odpadů z domácností. Potvrzují to odpadová data za r. 2020? A je možné, že by covidová doba ohrozila plnění evropských cílů v odpadovém hospodářství?

Odpadová data za rok 2020 byla zveřejněna letos na podzim. Mohu uvést, že se predikce o významném nárůstu komunálních odpadů podle posledních čísel za rok 2020 nepotvrdily. Dramatický nárůst produkce komunálních odpadů jsme v datech nezaznamenali, což je informace pozitivní. Zdá se, že se různé vlivy, které působí na produkci komunálních odpadů, určitým způsobem vyvážily. Lidé pracovali více na homeoffice, více se objednávaly produkty z e-shopů, více se objednávalo jídlo v plastových obalech z restaurací, v plastových obalech se vydávalo i jídlo ze školních jídelen atd. Nicméně na druhou stranu se zřejmě výrazně snížila produkce komunálních odpadů ve firmách.

Co je pravděpodobné, to bude zřejmě nárůst množství nebezpečných odpadů, zejména zdravotnických odpadů. Viděli jsme, že v průběhu pandemie byla infrastruktura pro nakládání se zdravotnickými odpady (spalovny zdravotnických odpadů) podstatným způsobem přetížena, takže je jasné, že se musí posílit.

Ministerstvo životního prostředí považovalo po celou dobu trvání pandemie zvládnutí nakládání s odpady za zcela zásadní. Proto jsme již od jejího počátku aktivně řešili situaci v odpadovém sektoru. Hned na začátku pandemie se MŽP podařilo zajistit tisíce roušek, respirátorů a dalších ochranných pomůcek právě pro pracovníky odpadových firem. Po celou dobu pandemie jsme také aktivně komunikovali a stále komunikujeme s obcemi, zodpovědnými za sběr komunálních odpadů, a pomáháme jim nastavit pravidla pro bezpečné nakládání s odpady z domácností i firem, s prioritním požadavkem na ochranu zdraví pracovníků svozových firem a na třídících linkách.

Osvětu ke správné likvidaci těchto specifických odpadů dělá ministerstvo průběžně po celou dobu pandemie. V takovou chvíli má jednoznačně přednost lidské zdraví a jeho ochrana.

Omezování skládkování, zvyšování podílu recyklovatelných nebo opravitelných výrobků, snižování množství obalů... to vše přináší nutnost změn ve výrobě a výrobních postupech, změn při sběru a třídění odpadů. Jak by mělo vypadat Cirkulární Česko?

Cirkulární Česko 2040 by mělo posílit konkurenceschopnost a technologickou vyspělost hospodářství, zvýšit bezpečnost dodávek surovin a odolnost vůči různým vnějším šokům, ale také vytvořit nová pracovní místa. Díky cirkulární ekonomice bychom měli být dlouhodobě odolní vůči budoucím environmentálním hrozbám včetně změny klimatu a úbytku biodiverzity a schopni rozvíjet celkově udržitelný společenský systém.

To, jak by mělo vypadat cirkulární Česko, se snažíme ukázat v připravovaném Strategickém rámci cirkulární ekonomiky České republiky 2040. V něm navrhujeme vizi, cíle a předkládáme konkrétní opatření, která mají pomoci s posilováním oběhového hospodářství v České republice. Tvorbou této strategie zároveň dokládá, že cirkulární ekonomika je naší prioritou.

Navrhovaný Strategický rámec se zaměřuje zejména na výroby – fáze jejich návrhu, výroby, spotřeby a ukončení životnosti. Dále se zaměřuje na horizontální opatření, která se dotýkají životního cyklu výrobku. Jde především o oblast výzkumu, inovací a digitalizace; vzdělávání a znalostí; a používání nástrojů hospodářské politiky. Poskytuje rovněž informace o specifických odvětvích se zaměřením na bioekonomiku a potravinu; průmysl, suroviny a stavebnictví; vodu a odpadové hospodářství.

V tomto případě není možné se zaměřovat pouze na oblast odpadů, proto je pojetí cirkulární ekonomiky ve Strategickém rámci takto široké. Jeho schválení předpokládáme do konce letošního roku a následně se budou připravovat akční plány pro jednotlivá období. Oběhové hospodářství budeme samozřejmě významně podporovat prostřednictvím našich dotačních programů.

Křišťálovou kouli nepotřebujeme – budoucnost je jasná

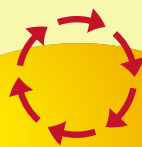
Snížit celkové množství odpadu, redukovat objem odpadů ukládaných na skládky, zvýšit podíl recyklovatelných a opravitelných výrobků – takové jsou hlavní cíle naší odpadové budoucnosti. Motivuje nás k tomu také legislativní balíček odpadového hospodářství, který Česká republika s účinností od 1. 1. 2021 přijala. Ten v souladu s evropským právem stanovuje závazné cíle pro recyklaci komunálních odpadů, redukcí skládkování, třídění recyklovatelných složek komunálních odpadů v obcích.



do r. 2035:
recyklovat 65 %
komunálních
odpadů,
skládkovat
maximálně 10 %



recyklace
komunálního
odpadu v roce:
2025 - 55%
2030 - 60%
2035 - 65%



odděleně soustředované
recyklovatelné složky
komunálního odpadu mají tvořit
z celkového množství
komunálních odpadů obcí v roce:
2025 alespoň 60 %
2030 alespoň 65 %
2035 alespoň 70 %



nový pojem
ekomodulace:
čím méně recyklovatelný
je daný obal,
tím vyšší poplatek
bude platit
jeho výrobce



poplatky
za skládkování
využitelných odpadů
porostou postupně
**až na výši
1850 Kč/tunu v r. 2029**



úplný zákaz
skládkování
využitelných
odpadů
v r. 2030



třídící sleva
pro obce: odpad zbylý
po vytřídění v r. 2022
až do výše
190 kg/obyvatele/rok

Zlepšení odpadového a oběhového hospodářství ČR s pomocí OPŽP 2021–2027

Až 7,1 mld. korun bude v následujících šesti letech připraveno pro podporu komplexních či kombinovaných „odpadových“ projektů. Efektivnější nakládání s odpady a předcházení jejich vzniku umožní společná výstavba sběrných dvorů a reuse center pro opětovné použití výrobků, pokračující podpora kompostérů pro předcházení vzniku biologicky rozložitelných komunálních odpadů, ale i budování moderní sítě potravinových bank, podpora opakovaně využitelných obalů a nádobí, důraz na zelené veřejné zakázky. Velká pozornost OPŽP se zaměří na pečlivé dotřídování již předtříděných složek odpadu k následnému využití, investice do vysoce účinných a inovativních technologií pro zpracování a energetické využití odpadů, ale nezanedbatelné a v dnešní době důležité je i budování moderních a účinných zařízení pro nakládání s nebezpečnými a zdravotnickými odpady.



Nový OPŽP bude podporovat:

Kompostéry pro předcházení vzniku komunálních odpadů

Reuse centra

Infrastrukturu potravinových bank



Prevenici vzniku odpadů z jednorázového nádobí nebo obalů

Sběrné dvory a systémy odděleného sběru a svozu odpadů



Třídící a dotřídovací linky

Úpravu a zpracování kalů z ČOV



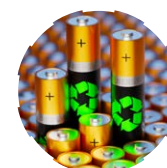
Zařízení pro materiálové využití odpadů


Zařízení pro energetické využití odpadů



Zařízení pro chemickou recyklaci odpadů

Zařízení pro sběr a nakládání s nebezpečnými odpady





Poplatky za odpady v obcích od 1. 1. 2022 mají jasné finanční limity a dva možné způsoby jejich tvorby

Podle zákona o místních poplatcích č. 565/1990 Sb. mají obce od 1. 1. 2022 při nastavení poplatků za komunální odpad dvě možnosti: poplatek za obecní systém odpadového hospodářství,

nebo

poplatek za odkládání komunálního odpadu z nemovité věci.

Oproti předchozím možnostem nově není maximální nastavení výše poplatku odvozeno od skutečných nákladů obce na daný systém.

Poplatek za obecní systém se týká fyzických osob přihlášených k trvalému pobytu v obci nebo vlastníků nemovitosti nacházející se na území obce (rodinný dům, byt, rekreační objekt, v nichž není hlášena žádná osoba k trvalému pobytu) a takový poplatek je zastropován částkou 1200 korun/osobu (nemovitost)/rok.

Při zavedení prvního typu poplatku platí každý obyvatel obce nebo vlastník nemovitosti bez trvale přihlášených osob stejnou částku bez ohledu na to, kolik odpadu skutečně vyprodukuje. Pro obec to znamená předvídatelný stálý příjem a může lépe plánovat

svozy odpadů a infrastrukturu obecního systému. Volba tohoto poplatku ovšem nemusí dostatečně motivovat občany k třídění komunálního odpadu.

Poplatek za odkládání komunálního odpadu se týká fyzických osob, které mají v dané nemovitosti na území obce bydliště, nebo vlastníků nemovitosti, ve které žádné fyzické osoby bydliště nemají, a vychází z principu „Zaplat, kolik vyhodíš“.

Při zavedení druhého typu poplatku obec může určit minimální množství směšného komunálního odpadu (v ki-

logramech nebo litrech) připadající na poplatníka, což je ze zákona maximálně 10 kg nebo 60 l odpadu nebo sběrné nádoby na měsíc, a rovněž může zastropovat sazbu, kterou je nejvýše 6,- Kč/kg nebo 1,- Kč/litr odpadu nebo sběrné nádoby.

Pro obyvatele to znamená větší možnost výši platby za odpady ovlivnit a motivaci odpady lépe třídít. V tomto případě obec může zpoplatnit pouze odkládání směšného komunálního odpadu, z výnosu poplatku však může financovat například i náklady na třídění.

Třídění se stěhuje blíže k domácnostem



Sběr od jedněch dveří ke druhým, napytlované třídění nebo mobilní aplikace pro lepší provoz třídících hnízd – o trendech a budoucnosti nejen obalových odpadů jsme hovořili s mluvčí společnosti EKO-KOM Lucií Müllerovou.

Systém vašeho sběru, třídění a recyklace obalových odpadů spočívá především ve spolupráci výrobců, měst a obcí, ale v konečném důsledku jde hlavně o motivaci občanů, protože ti jsou „dodavateli“ podstatné části odpadu a na nich záleží, v jaké kvalitě bude odpad pro další využití a kolik ho bude. Můžete uvést příklady motivačních systémů pro třídění a redukcí smíšeného komunálního odpadu v obcích?

Obce a města ČR motivují své občany k redukcí smíšeného komunálního odpadu a důkladnějšímu třídění odpadu různými způsoby. Možností je více a je důležité mít na paměti, že co někde funguje, nemusí stejně dobře fungovat jinde. Základním předpokladem pro důkladné třídění

odpadu je zajistit občanům komfortní systém, tzn. dostatek barevných kontejnerů na třídění, při jejich rozmístění dbát na jejich dostupnost a také na bezpečnost občanů při třídění (např. bezpečná vzdálenost od frekventované komunikace, dostatečně osvětlené prostranství, atp.). S tím pomáhá obcím i společnost EKO-KOM například realizací podrobných analýz sběrné sítě.

Z konkrétních motivačních nástrojů k redukcí smíšeného komunálního odpadu a podpoře třídění odpadu mohou jmenovat například vyšší poplatků pro občany za svoz komunálního odpadu ve vazbě na produkci smíšeného komunálního odpadu, zavádění tzv. door-to-door systému, pytlových systémů sběru tříděného odpadu, prodlužování frekvence svozu smíšeného komunálního

odpadu a naopak častější svoz odpadu tříděného. Ke zlepšení třídění přispívá také dobrý vizuální stav třídících hnízd, fungující sběrný dvůr, různé smart systémy propojené s aplikacemi v mobilních telefonech a podobně, možností je skutečně celá řada.

Můžete přiblížit, co jednotlivé systémy sběru odpadu v obcích a městech znamenají a jaké mají výhody?

Začnu třeba tím door-to-door systémem. On už trochu napovídá ten anglický název – nádoby na tříděné odpady (nejčastěji na plasty a papír) jsou umístěny přímo do domácností, před rodinné domy. Tento systém se využívá např. na vesnicích nebo v městských vilových čtvrtích. Podobně může fungovat pytlový sběr (některé obce

prostřednictvím pytlů sbírají např. nápojové kartony, kovy nebo plasty), pytle i nádoby mívají často QR kódy, takže se zcela vytráčí anonymita a obce tak mohou mít přehled o tom, kolik odpadu jednotlivé domácnosti vytřídí a jak kvalitně třídí. Smart systémy mohou být pro obce i občany také dobrým pomocníkem – jednak dokážou on-line monitorovat stav zaplněnosti jednotlivých kontejnerů (některé kontejnery zvládnou přímo vyslat požadavek na odvoz do svozové společnosti), občané mohou pomocí speciálních aplikací v mobilních telefonech také sledovat stav naplnění konkrétních nádob nebo si mohou tímto způsobem najít nejbližší kontejner na konkrétní tříděnou komoditu. Stejně tak mohou pomocí těchto různých aplikací nahlásit např. informaci o poškozeném nebo přeplněném kontejneru, nahlásit požadavek na přidání dalšího kontejneru nebo v mapě označit nově vzniklé sběrné hnízdo.

Klasické třídění do sběrných nádob podle barev už dnes asi ovládá i každé malé dítě. Přesto existují určité odpady, u kterých i „zkušený“ tříděč zaváhá, „kam s ním“? Jde například o zdravotnický odpad, bioodpad, kam dát jaký papír, jaké druhy plastu...

Zdravotnickým odpadem je myšlen odpad ze zdravotnických zařízení, jedná se o biologický, chemický nebo různý fyzikální materiál (zbytky krve, tkání, injekční jehly, infekční materiál), který je nutné předat k odborné likvidaci a od nemocnic nebo z ordinací lékařů jej sváží přímo společnosti, které jsou oprávněny s tímto odpadem nakládat.

V případě domácností se pak jedná spíše o zbytky léčiv, které patří do lékárny, případně do sběrného dvora, prázdné blistry od léků patří zpravidla do směsného odpadu (je to kombinace plastu a hliníku), inzulinová pera, která doporučujeme odevzdávat do sběrného dvora, případně se domluvit se zdravotnickým zařízením nebo lékárnou. A v současnosti jsou aktuálním tématem použité roušky a covid testy – ty je nutné vložit do igelitového pytlíku, pečlivě zavázat a takto zabezpečené vhodit do směsného odpadu.

Zmínila bych také časté chytáky z domácností – lidé často váhají např. u ruliček od toaletního papíru nebo papírových plat od vajíček. Dříve platilo, že patří do směsného odpadu, protože jde o nekvalitní papír, dnes již i tyto ruličky a plata třídíme do modrého kontejneru, protože papírny je již do-



Díky door-to-door systému na vesnicích nebo v městských vilových čtvrtích se umísťují nádoby na tříděné odpady přímo před rodinné domy. Podobně může fungovat pytlový sběr s QR kódy. Dává přehled o tom, kolik odpadu jednotlivé domácnosti vytřídí a jak kvalitně třídí. Speciální aplikace v mobilních telefonech zase umožní sledovat stav naplnění konkrétních nádob a vy si díky nim můžete najít nejbližší kontejner na konkrétní tříděnou komoditu.

kážou využít. Z plastů bych pak zmínila například instalatérské trubky nebo stará lina, která nepatří do žlutého kontejneru, často to připomínáme, ale stejně je tam občas někdo vytřídí. Patří ale správně do sběrného dvora. A stále se také váhá v případě polystyrenu – obaly na jídla z polystyrenu, stejně tak i polystyrenové proklady od zboží s elektronikou nebo křehkým zbožím lze třídít do žlutého kontejneru (větší kusy doporučuji rozlomit na více částí, aby se do kontejneru lépe vešly), naopak obkladový, fasádní polystyren (stavební) patří do sběrného dvora, ten do žlutého kontejneru nelze třídít.

Velký objem hlavně nárazově tvoří například textil a různé oblečení. Od r. 2025 se chystá také u nich povinné třídění, máte už představu, jak by to mělo probíhat?

V mnoha obcích funguje tříděný sběr textilu již nyní. Lidé jej mohou třídít například prostřednictvím nádob na ulicích nebo prostřednictvím sběrných dvorů či charit. A v roce 2025 se podle nové legislativy tříděný sběr textilu přidá povinně. Nejen u textilu, ale i jiných tříděných komodit platí, že konkrétní podoba systému odděleného sběru odpadů je plně v kompetenci jednotlivých obcí, pravidla domlouvají a koordinují se svými svozovými společnostmi nebo s úpravci odpadu.

Traduje se, že Češi jsou v třídění celkem dobří. Je to pravda? A jak to funguje v jiných evropských zemích?

Ve srovnání s ostatními členskými zeměmi EU si stojí český systém třídění odpadu a námi dosahované výsledky velmi dobře. V České republice se třídí již více než 20 let a systém je založen na jednoduchých principech. Díky tomu, že je pro občany srozumitelný a komfortní, zvládnou třídít odpad i malé děti. V mnoha zemích je třeba nutně rozlišovat třídění obalů a třídění ostatních odpadů, zatímco v ČR máme integrovaný systém, kdy se sbírají společně jak obalové, tak neobalové odpady. Lidé tak nemusí o odpadech přehnaně přemýšlet. V zahraničí jsou navíc některé obaly vratné, jiné ne, takže musí při jejich třídění pečlivě vybírat. V jiných zemích zase netřídí odpady do nádob na ulicích, ale jen do pytlů, které domácnosti odnášejí v den svozu před dům, a také se liší seznam tříděných komodit, případně barevnost jednotlivých kontejnerů.

Autorizovaná obalová společnost EKO-KOM byla založena v roce 1997. Tato nezisková akciová společnost vytvořila a provozuje celorepublikový systém třídění, recyklace a využití obalového odpadu. Vychází při tom ze spolupráce průmyslových podniků, měst a obcí.

Kam s ním z domova:

KOVOVÉ PLECHOVKY OD POTRAVIN A NÁPOJOVÉ PLECHOVKY DO ŠEDÉHO KONTEJNERU NA KOVY, DO ŽLUTÉHO KONTEJNERU NA PLASTY (POKUD OBEC UMOŽŇUJE SPOLEČNÝ SBĚR S PLASTEM) NEBO NA SBĚRNÝ DVŮR.

POUŽITÉ ROUŠKY A COVID TESTY VLOŽIT DO IGELITOVÉHO PYTLÍKU, PEČLIVĚ ZAVÁZAT A VHODIT DO SMĚSNÉHO ODPADU

ZBYTKY LÉČIV DO LÉKÁRNY. PRÁZDNÉ BLISTRY OD LÉKŮ DO SMĚSNÉHO ODPADU (KOMBINACE PLASTU A HLINÍKU)

INSTALATÉRSKÉ TRUBKY, STARÁ LINA OBKLADOVÝ, FASÁDNÍ POLYSTYREN (STAVEBNÍ) NEPATŘÍ DO ŽLUTÉHO KONTEJNERU, ALE DO SBĚRNÉHO DVORA NEBO DO ZAŘÍZENÍ PRO NAKLÁDÁNÍ S TĚMITO ODPADY

RULIČKY OD TOALETNÍHO PAPIŘU NEBO PAPIŘOVÁ PLATA OD VAJÍČEK DO MODRÉHO KONTEJNERU

POLYSTYREN Z OBALŮ OD JÍDLA, POLYSTYRENOVÉ PROKLADY OD ZBOŽÍ S ELEKTRONIKOU NEBO KŘEHKÝM ZBOŽÍM DO ŽLUTÉHO KONTEJNERU



Co znamená, když se řekne...

reuse – znovupoužití

Nové slovo, ale stará činnost vyzkoušená mnoha generacemi. Místo, abychom vyhazovali a kupovali stále nové, snažíme se věci opravit, využít jinak nebo jinde, darovat nebo prodat.

reuse centrum

Místo, kam můžeme odnést věci, které už nepotřebujeme, a odkud se opět vrátí mezi lidi – jako dar, prodané za symbolickou cenu, nebo se zde dají opravit.

reuse point

Místo ve sběrném dvoře, kam odkládáme věci, které se dají ještě využít, a zájemci si je za malý poplatek odtud mohou odnést.

dobročinný obchod

Prodej darovaných věcí v neziskových organizacích, které z něj financují svoji další činnost.

materiálová banka (např. nábytková banka)

Sklad darovaných věcí určených pro konkrétní činnost. Dárci mohou být firmy i jednotlivci, věci se využívají pro další výrobu či tvoření.

swap

Akce, při které si lidé vyměňují nepotřebné věci, jde o rychlý „směnný obchod“, něco přinesou a něco jiného si hned odnesou.

freeshop

Místo, které není primárně určeno k odkládání věcí, ale jde o prostor dané komunity, která shromáždí nepotřebné věci a nabízí je ostatním zájemcům.

některá česká reuse centra:



OSTRAVA



BRNO



PRAHA



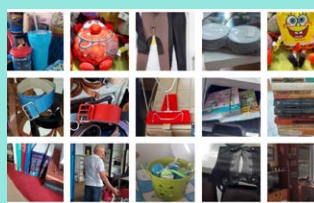
HEŘMANŮV MĚSTEC



CHRUDIM



ČESKÉ BUDĚJOVICE



PLZEŇ



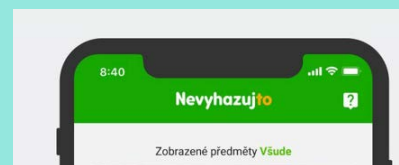
REUSE A SWAP
CENTRUM ZÁBŘEH



REUSE CENTRUM
PRAHA



REUSE CENTRUM
JIHLAVA



REUSE
LIBEREC

DESATERO Jak NEplýtvat potravinami

Znáte ty nejsnazší způsoby, jak na maximum snížit svou konzumační stopu?

1. Na nákupy se vydávejte s rozumem a citem.

Mějte přehled o tom, co jste nakoupili a spotřebovali. Veďte si o tom pravidelně elektronický záznam, sestavit ideální nákup pak bude hračka.

2. Plánujte dopředu. Promyslete, co budete vařit a jak vedlejší produkty či zbytky využijete. Bezodpadové vaření je nejen zábava a pro vaši peněženku úleva, ale také plus pro životní prostředí, protože snižuje plýtvání zdroji.

3. Při výběru potravin se neřídte jejich fotogeničností. Neošklivte si „ošklivé“ ovoce a zeleninu, naopak po nich sáhněte v bedýnkových prodejkách nebo supermarketech. Nadchnou vás cenou a kvalitou uvnitř.

4. Vařte menší porce, abyste se vyhnuli nadměrnému množství zbytků. Uvařené, nespotřebované potraviny v odpadkovém koši představují ve vyspělých zemích nejvyšší podíl na plýtvání s potravinami.

5. Buďte v kuchyni kreativní. Nevyhazujte, experimentujte, využívejte. Zero waste vaření je trend. Stonky a slupky přidejte do zapékaných pokrmů, pesta, omáček a domácích vývarů. Slupky od lilku nebo brambor nevyhazujte, omyjte je a po plátcích opečte jako chipsy. Omyté slupky z citrusů, jablek nebo okurek vložte do lahve či džbánu s vodou, osvěží ji.

6. Zabalte si jídlo na druhý den. Nedojezená večeře doma nebo v restauraci? Rozhodně si ji nenechte ujít, až na druhý den zbylou část porce vybalíte v práci, budete si děkovat.

7. Potraviny skladujte správně. Nesprávné skladování končí nekonečným vyhazováním množství potravinového odpadu. Tak například brambory, rajčata, česnek, okurky a cibule by se nikdy neměly skladovat v chladu, měly by se uchovávat při pokojové teplotě.

8. Udržujte svou ledničku pod kontrolou. Bez ladu a skladu přeplněná lednice ve vás sice může vyvolávat slastný pocit, ale z pohledu plýtvání potravinami je tikající bombou. Pomozte zabránit zkažení potravin tím, že budete mít lednici uspořádanou tak, abyste dobře viděli, v jaké kondici potraviny jsou, a věděli, kdy byly zakoupeny. U potravin podléhajících rychlé zkáze platí: co jde první dovnitř, musí jako první ven.

9. Nadprodukcí se naučte vhodně „konzervovat“. Nakládání, sušení, konzervování, kvašení, mražení a zavařování jsou metody, které můžete použít k prodloužení trvanlivosti potravin, a snížit tak množství odpadu.

10. A když už nějaký kuchyňský organický odpad vznikne, zkuste i ten využít. Ideálně nám k tomu poslouží domácí kompostování. Některé složky těchto odpadů se využívají téměř samy, například kávová sedlina je díky obsahu živin, jakými jsou dusík, fosfor a draslík, vynikajícím hnojivem pro rostliny.

Věděli jste, že se u nás průměrně vyplývá 37,4 kg potravin na osobu za rok? Více na <http://neplytvejpotravinami.mendelu.cz/>

Chcete o plýtvání jídlem vědět víc? Sledujte <https://zachranjidlo.cz/> na webu nebo sociálních sítích.



Chcete uspořádat Ozvěny EKOFILMu?

Stačí nám na e-mail ozveny@ekofilm.cz zaslat seznam vybraných filmů, které byste chtěli promítat na vaši nekomerční projekci s nulovým vstupným, realizované a propagované pod názvem „Ozvěny EKOFILMu“ a připište i místo a termín projekce. Pokud k projekci budete vytvářet pozvánku/plakát, budeme rádi, když nám jej zašlete.

► Seznam filmů z 47. ročníku MFF EKOFILM

47. ročník Ekofilmu vyhrál polský film Velryba z Lorina

EKOFILM je nejstarší mezinárodní filmový festival s tematikou životního prostředí v Evropě. Od roku 1991 je jeho hlavním pořadatelem Ministerstvo životního prostředí. Každý rok otevírá festival některé z aktuálních environmentálních témat současnosti. Letos byla tématem zelená architektura.



Zástupci MŽP před zahájením festivalu



Zelená rekonstrukce: exkurze do DADA Distrikt



Slavnostní vyhlášení výsledků v Atriu budovy Fakulty sociálních studií MU Brno

Na letošní ročník EKOFILMu bylo přihlášeno 207 filmů, o polovinu více než loni. Nejvíce přihlášených dokumentů pocházelo z Německa, přesně 37 titulů, 34 ze Spojených států amerických a v první trojici bylo i Česko se 17 přihlášenými díly. Celkem se o některou z cen v tradičních kategoriích Krásy přírody, Středoevropské filmy a Krátké filmy ucházely filmy z 34 zemí pěti světadílů. Dramaturgický tým vybral 25 nejzajímavějších snímků, které postoupily do finálové soutěže.

Hlavní cenu ministra životního prostředí Richarda Brabce získal polský snímek Velryba z Lorina režiséra Macieje Cuskeho o soužití dvou mizejících civilizací na Čukotce: kmene Čukčů a majestátních velryb. Cenu prezidenta festivalu Ladislava Mika si odvezl slovenský dokument Zlatá země režiséra Dominika Jursy. Soutěžní sekci Krásy přírody dobyl domácí snímek Český žurnál: Slepice, virus a my režiséra Filipa Remundy, natočený v koprodukcii s Českou televizí. V soutěžní sekci Středoevropské filmy vyhrál německý film Hanební dropi. Nejlepším krátkým filmem soutěžní přehlídky se stala Austrálie v plamenech tvůrců Harrisona a Matta Thaneových.



Invazní nepůvodní druhy, plán odpadového hospodářství a výrobky s ukončenou životností – tady v roce 2022 najdete legislativní změny

ZÁKON Č. 364/2021 SB. NAPLŇUJE PŘEDPISY EVROPSKÉ UNIE V OBLASTI INVAZNÍCH NEPŮVODNÍCH DRUHŮ

Novou právní úpravu přijala Česká republika v návaznosti na evropská nařízení o invazních nepůvodních druzích a o používání cizích a místně se nevyskytujících druhů v akvakultuře. Stěžejní část tohoto zákona představuje poměrně rozsáhlá novela zákona č. 114/1992 Sb., o ochraně přírody a krajiny. Kromě toho dochází k doprovodným úpravám i v dalších souvisejících právních předpisech, zejména v zákoně o myslivosti a v zákoně o rybářství, dále pak v lesním zákoně, v zákoně na ochranu zvířat proti týrání, ve vodním zákoně a v zákoně o rostlinolékařské péči.

Invazní nepůvodní druhy se stávají stále větším nebezpečím pro biologickou rozmanitost a volně žijící druhy rostlin i živočichů. Evropská legislativa přijímá společná opatření a pravidla, aby šíření těchto druhů na území, kde se dosud nevyskytují, zabránila, případně omezila jejich rozšiřování na územích, kde se již vyskytují. Tato opatření se musí přizpůsobit jednotlivým invazním nepůvodním druhům a strategiím jejich šíření, není tedy možné je nastavit jednotně a plošně na celém území EU. Důležitou součástí boje proti invazním nepůvodním druhům je proto průzkum, sledování a shromažďování údajů o výskytu těchto druhů, včetně příslušných kontrol zaměřených na prevenci jejich záměrného zavlékání a aktualizace jejich unijního seznamu.

V zákoně o ochraně přírody a krajiny se pověřuje sledováním výskytu invazních nepůvodních druhů na území ČR a vyhodnocením míry jejich rozšíření AOPK ČR. Na základě shromážděných dat provede analýzu způsobů šíření invazních nepůvodních druhů z unijního seznamu na našem území a Ministerstvo životního prostředí (MŽP) navrhne konkrétní opatření proti jednotlivým invazním nepůvodním druhům. Pokud byl jejich výskyt na území ČR zjištěn včas, tj. dosud nedošlo k jejich rozšíření, stanoví MŽP adekvátní opatření tak, aby tento druh byl z přírody odstraněn, případně aby alespoň nedocházelo k jeho dalšímu šíření. Jedná-li se o invazní nepůvodní druh, který již je na území ČR značně rozšířen, MŽP pro něj určí tzv. zásady regulace rozpracované s přihlédnutím ke konkrétní situaci v daném regionu výskytu.

Provedení těchto opatření se neobejde bez aktivního zapojení orgánů státní správy a odborných institucí, přes hospodáře v krajině až po vlastníky a uživatele jednotlivých pozemků. Ti budou muset postupovat proti invazním nepůvodním druhům v rámci běžné péče o pozemek a opatření přesahující běžnou péči bude zajišťovat příslušný orgán ochrany přírody. V České republice se to bude týkat zejména bolševníku velkolepého, netýkavky žláznaté, pajasanu žláznatého, klejichy hedvábné, raka signálního a raka pruhovaného, střevličky východní, mývala severního, psíka mývalovitého, ondatry pižmové a nu

NÁVRH NAŘÍZENÍ VLÁDY K PLÁNU ODPADOVÉHO HOSPODÁŘSTVÍ ČESKÉ REPUBLICKY PRO OBDOBÍ 2015-2024

V současné době se projednává v meziresortním připomínkovém řízení návrh nařízení vlády, kterým se mění nařízení vlády č. 352/2014 Sb., o Plánu odpadového hospodářství České republiky pro období 2015-2024. Lze předpokládat, že tato novela nabude účinnosti během prvního čtvrtletí roku 2022.

Plán odpadového hospodářství České republiky (POH ČR) je strategickým dokumentem, který vychází z požadavků evropské rámcové směrnice o odpadech z roku 2008. Jde o stěžejní nástroj pro řízení odpadového hospodářství ČR, který umožní naplnit požadavky všech relevantních evropských právních předpisů a dodržování hierarchie odpadového hospodářství stanovené rámcovou směrnicí o odpadech.

POH ČR se dělí na tři základní části – závaznou, směrnou a analytickou. Závazná část je vyhlášená formou nařízení vlády a je závazným podkladem pro tvorbu plánů odpadového

hospodářství jednotlivých krajů a podkladem pro zpracovávání územně plánovací dokumentace. Stávající POH ČR pro období 2015-2024 je nutné aktualizovat v návaznosti na nedávné změny odpadové legislativy. Na úrovni EU jde zejména o tzv. Balíček k oběhovému hospodářství a Nový akční plán pro oběhové hospodářství – „Čistší a konkurenceschopnější Evropa“. Na vnitrostátní úrovni to jsou zákon č. 541/2020 Sb., o odpadech a zákon č. 542/2020 Sb., o výrobcích s ukončenou životností.

NÁVRH VYHLÁŠKY O PODROBNOSTECH NAKLÁDÁNÍ S NĚKTERÝMI VÝROBKY S UKONČENOU ŽIVOTNOSTÍ

V průběhu prvního čtvrtletí roku 2022 nabude účinnosti vyhláška o podrobnostech nakládání s výrobky s ukončenou životností, která je nyní v závěrečné fázi vypořádání připomínek k meziresortního řízení. Upravuje podrobnosti nakládání s odpadními elektrozařízeními, odpadními bateriemi a akumulátory a odpadními pneumatikami.

Nově jsou v navrhované vyhlášce zejména definovány přesnější požadavky na pořádání osvětových kampaní, postupy při zpracování a dalším nakládání s výrobky s ukončenou životností a na vedení evidencí těchto výrobků spolu s důsledným ověřováním vykazovaných dat. Nová právní úprava by měla přispět k dosažení minimální úrovně sběru, zpracování a využití výrobků s ukončenou životností, které jsou stanoveny směrnicí Evropského parlamentu a Rady 2012/19/EU o odpadních elektrických a elektronických zařízeních a směrnicí Evropského parlamentu a Rady 2006/66/ES o bateriích a akumulátorech a o odpadních bateriích a akumulátorech. Potřeba zavedení kontrolních mechanismů na straně kolektivních systémů vyplývá i ze směrnice Evropského parlamentu a Rady 2018/851/EU, kterou se mění směrnice 98/2008/ES o odpadech.

Invazní nepůvodní druhy patří k hlavním rizikům pro původní ekosystémy a biodiverzitu. Platí, že až 12 tisíc rostlinných a živočišných druhů na území EU je nepůvodních a podle odhadů až 15 % z nich je invazních. Více informací o těchto druzích najdete v minulých číslech

► [Zpravodaje 2018](#) ► [Zpravodaje 2019](#)





► Obcím pomůže dalších 750 milionů korun na pitnou vodu a odkanalizování

Ministerstvo životního prostředí opět vyhlásilo výzvy na čištění splaškových vod pomocí domovních čistíren odpadních vod a na posílení a vybudování nových zdrojů pitné vody. Zejména malým obcím poslal resort ŽP od roku 2016 téměř dvě miliardy korun z prostředků Státního fondu životního prostředí ČR pro tyto účely. Příjem žádostí u obou výzev odstartoval 1. listopadu.



► Teplárny končí se spalováním uhlí

Celkem 1,4 miliardy korun prvním šesti projektům z dotační výzvy HEAT 1/2021 podepsal ministr Richard Brabec. Výzva je určena pro menší projekty s cílem zajistit rychlý přechod tepláren na čisté zdroje energie pro výrobu tepla. Schvalování žádostí o dotace probíhá průběžně, jejich příjem pokračuje až do 14. ledna 2022. Projekty na radikální modernizaci a proměnu tepláren už mohou spustit na šesti místech. Teplárna ve Sviadnově ve Frýdku-Místku, kde se již nyní podstatná část tepla vyrábí z biomasy, navýší její podíl a současně přestaví stávající uhelné kotle na zemní plyn, který bude sloužit jako doplňkové palivo. Dále uspěl projekt na dekarbonizaci teplárny v Karviné, podpořenými projekty jsou ještě plynofikace teplárny v Táboře, dekarbonizace elektrárny Kolín, přechod na biomasu v teplárně v Plané a horkovodní biomasová a plynová kotelná ve Dvoře Králové.



► MŽP podpoří ochranu lidí a majetku před povodněmi

Ministerstvo životního prostředí rozdělí 500 milionů korun na protipovodňová opatření. Jedná se o jednu z posledních výzev z dobíhajícího Operačního programu Životní prostředí 2014-2020. Obcím i dalším subjektům nabídne finance například na úpravu koryt vodních toků a přílehlých niv nebo na výstavbu ochranných nádrží, snižujících povodňové riziko. Žádosti o dotace je možné podávat od 25. října 2021 do 31. ledna 2022. Výše podpory se liší podle podporované aktivity v rozmezí od 30 do 95 procent celkových způsobilých výdajů.



► Jak má vypadat krajina budoucnosti

Dne 21. října se konala již pátá Národní konference environmentálního vzdělávání, výchovy, osvěty a poradenství uspořádaná brněnskou vzdělávací organizací Lipka s podporou MŽP. Tentokrát se konference zaměřila na krajinu, která je v posledních obdobích ohrožená nej-různějšími vlivy – povodněmi, suchem, úbytkem biodiverzity, dopady klimatické změny. Součástí konference bylo i slavnostní vyhlášení ceny Ekopublika 2020, která se udílí za nejlepší novinářský článek o přírodě a životním prostředí. Vítězkou se stala Eliška Černá z Deníku N s příběhem Petra Marady, zemědělce z jihomoravských Šardic, který se rozhodl do vysychající krajiny vrátit život a připravit ji na změnu klimatu i přes nevoli či nezáměr některých místních obyvatel. Nominovat do dalšího ročníku článek, který vás oslovil svou hloubkou nebo aktuálností, můžete do ► 16. ledna 2022.



Zimní Křivoklát, Alois Kalvoda. Reprodukce obrazu je použita s laskavým svolením Adolf Loos Apartment and Gallery Praha. Galerie obraz vydražila 20. 10. 2019.

VESELÉ VÁNOCE A UDRŽITELNÝ NOVÝ ROK.
FROHE WEIHNACHTEN UND EIN NACHHALTIGES NEUES JAHR.
MERRY CHRISTMAS AND SUSTAINABLE NEW YEAR.

PF 2022

Ministerstvo životního prostředí

*Věděli jste, že velkoplošná chráněná území ČR čítají čtyři národní parky s celkovou rozlohou 1,51 % území ČR?
Jmenovitě jsou to Krkonošský NP, NP Šumava, NP České Švýcarsko a NP Podyjí.
Část území Křivoklátska by mohla být pátým českým národním parkem.*