

# **Strategický plán rozvoje obce Ostravice 2020–2028**



Aktualizace únor 2022

1. Úvod .....	3
2. Analytická část.....	4
2.1 Poloha a historie.....	4
Poloha.....	4
Historie .....	6
2.2 Obyvatelstvo a bydlení.....	6
Obyvatelstvo .....	6
Bydlení.....	8
2.3 Veřejné služby, vybavenost a život v obci .....	9
Vzdělávání .....	9
Zdravotní péče.....	9
Kulturní a společenský život.....	10
Ostatní občanská vybavenost .....	11
2.4 Ekonomika a zaměstnanost .....	11
Trh práce .....	11
Podnikatelská aktivita .....	12
Cestovní ruch.....	14
2.5 Doprava .....	16
Silniční a železniční doprava.....	16
Veřejná doprava .....	17
Cyklistická doprava.....	18
Další druhy dopravy .....	18
2.6 Technická infrastruktura a odpadové hospodářství .....	19
Technická infrastruktura .....	19
Odpadové hospodářství .....	19
2.7 SWOT analýza.....	20
3. Návrhová část.....	21
3.1 Metodický přístup .....	21
3.2 Základní struktura strategie .....	22
4. Implementační část.....	25
5. Seznam tabulek, obrázků .....	27

## 1. Úvod

Strategický plán rozvoje obce Ostravice 2020–2028 (dále je „Strategický plán“) je základním střednědobým strategickým rozvojovým dokumentem. Strategický plán vymezuje základní rozvojové priority obce ve všech aspektech udržitelného rozvoje, ve složce ekonomické, sociální i environmentální. Hlavními uživateli strategického dokumentu budou politické vedení obce a zaměstnanci úřadu, kteří budou hlavními koordinátory aktivit při jeho naplňování. Strategický plán je určen také občanům obce a subjektům v obci působícím, neboť umožní se do jeho vyhodnocování a naplňování zapojit.

Strategický plán má tři klíčové části, bez jejichž vzájemné provázanosti není možné dosáhnout požadovaných výsledků:

1. Analytickou část;
2. Návrhovou část;
3. Implementační část.

Analytická část byla vytvořena na základě veřejně dostupných dat, zejména Českého statistického úřadu a databází dalších orgánů státní správy, dále podkladů obdržených od obce Ostravice a dalších koncepčních dokumentů zpracovaných na regionální úrovni. Zejména byly využity Strategie komunitně vedeného místního rozvoje MAS Frýdlantsko – Beskydy z. s. a Strategie území SO ORP Frýdlant nad Ostravicí v oblasti předškolní výchovy a základního školství, sociálních služeb, odpadového hospodářství a cestovního ruchu.

Návrhová část vznikla za využití kombinace expertní a komunitní metody. Věcně byla naplněna ze strany vedení obce.

Poslední implementační část definuje, jakým způsobem bude strategický plán naplňován a vyhodnocován. Tato část obsahuje postup tvorby každoročně schvalovaných akčních plánů i příkladů metodiky měřítek úspěšnosti.

## 2. Analytická část

### 2.1 Poloha a historie

---

#### Poloha

Ostravice (německy Ostrawitz) je obec v Moravskoslezském kraji, rozkládající se na obou březích stejnojmenné řeky po obou stranách moravsko-slezské zemské hranice. Podhorská obec **Ostravice** leží v centru rekreační oblasti Beskyd, 15,5 km jihovýchodně od města Frýdek-Místek.

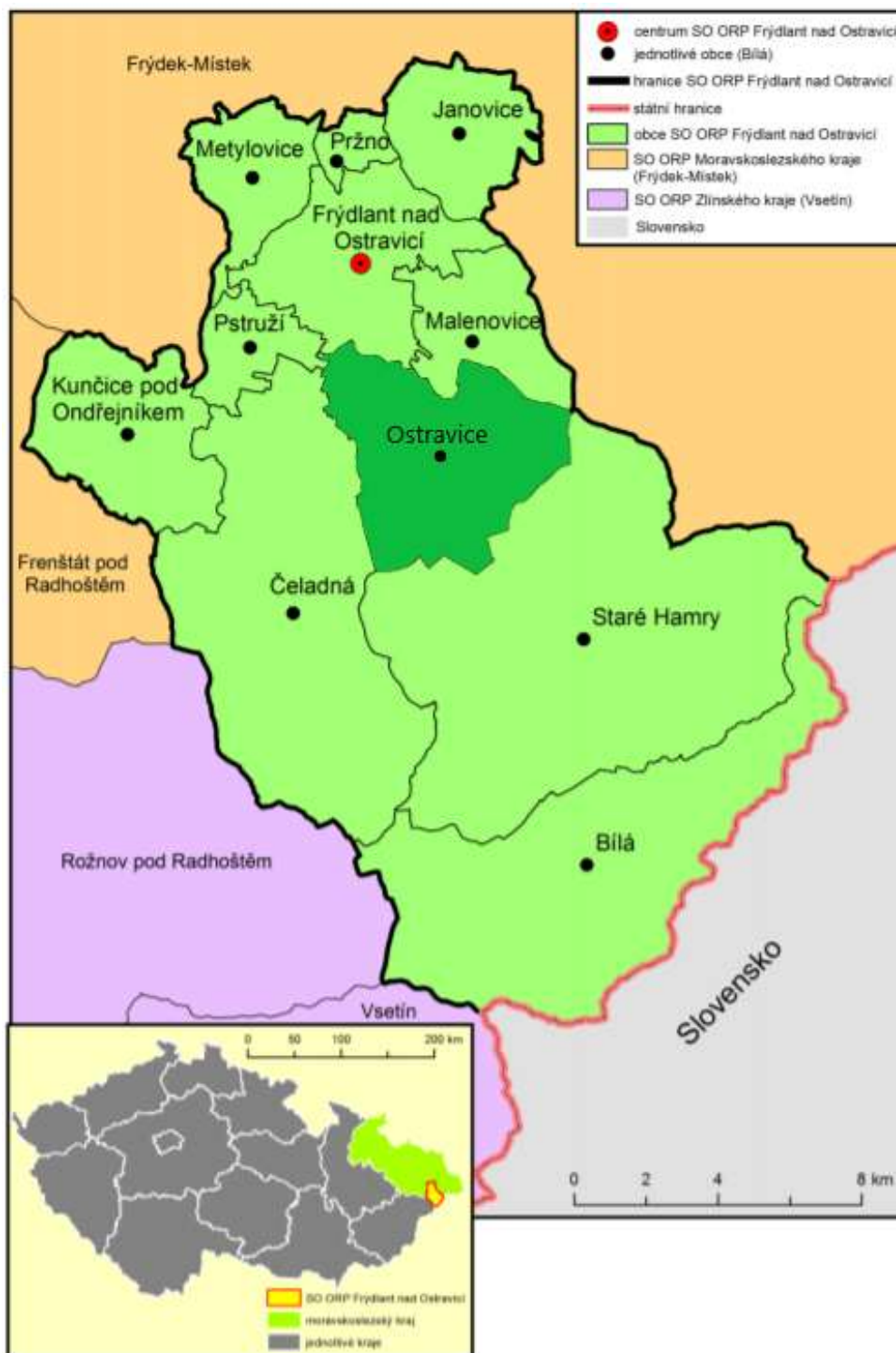
Nachází se bezprostředně pod nejvyšším beskydským vrcholem Lysou horou a další významnou horou Smrkem. Nedaleko proti proudu řeky Ostravice se nachází přehradní nádrž Šance. Z 5 km vzdáleného Frýdlantu nad Ostravicí vede do obce železnice.

V okolí je množství dobře značených turistických tras na horské hřebeny. Beskydy leží i dnes mimo hlavní turistické trasy a proto nabízejí celou řadu zajímavých míst, které jsou masovou turistikou téměř nedotčeny.

Obec se člení na 2 katastrální území: Ostravice 1 (moravská část obce) o výměře 1 455,3 ha; a Staré Hamry 2 (slezská část obce) o výměře 1 311,9 ha. Hranici mezi nimi tvoří řeka Ostravice.

Obec spadá pod správní obvod obce s rozšířenou působností (SO ORP) Frýdlant nad Ostravicí. SO ORP Frýdlant nad Ostravicí je zařazen do NUTS II (region soudržnosti) Moravskoslezsko, NUTS III Moravskoslezský kraj, NUTS IV (okres) Frýdek-Místek. V současnosti do SO ORP patří 11 obcí tvořených 15 katastrálními územími. Jedinou obcí se statutem města je Frýdlant nad Ostravicí, který je také jedinou obcí, která má více částí (Frýdlant, Lubno, Nová Ves). Frýdlant nad Ostravicí plní také funkci obce s pověřeným obecním úřadem (POU), jejíž hranice jsou totožné s ORP. Žádná další obec s POU na území SO ORP není. Z hlediska rozlohy se jedná o 7. největší SO ORP na území Moravskoslezského kraje (celkem 22 SO ORP).

Obrázek 1 Poloha obce Ostravice v rámci ORP a ČR



Zdroj: Arc ČR 500, zpracoval Petr Závodný, 2016

## Historie

Vznik obce Ostravice není zcela jasný. První dochovaná písemná zmínka o obci pochází z roku 1581 z urbáře hukvaldského panství, kde se o ní píše jako o vsi OSTRAWICZE.

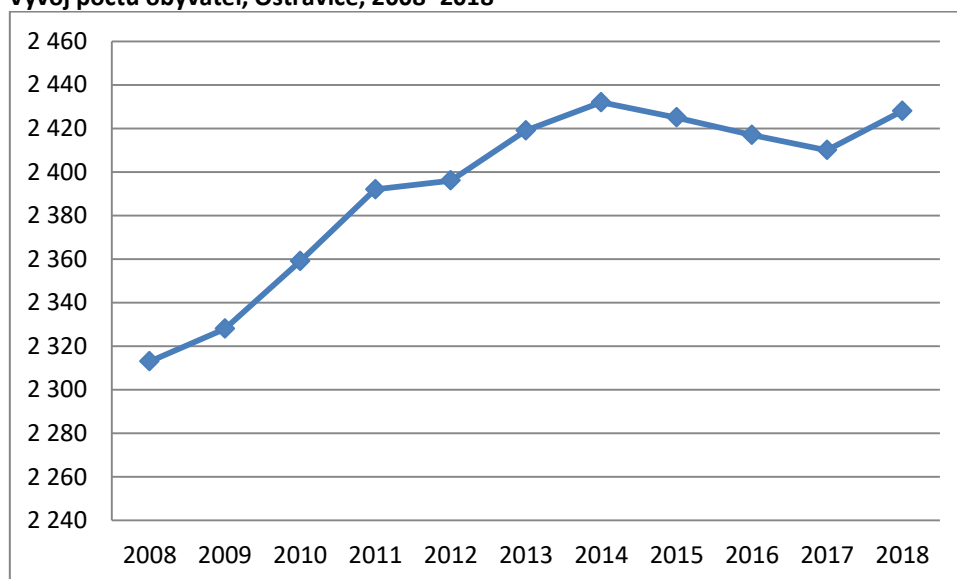
Až do roku 1951 se jednalo o čistě moravskou obec, s rozlohou 104,4 km<sup>2</sup>. Tehdy zahrnovala území moderních katastrálních území Ostravice 1 (součást moderní obce Ostravice), Ostravice 2 (součást moderní obce Staré Hamry) a Bílá (moderní obec Bílá). Úřadování v původní obci Ostravice bylo kvůli její značné rozloze velice obtížné, a proto již 3. srpna 1919 předložili obyvatelé území dnešní obce Bílá, na ustavující schůzi zastupitelstva obce Ostravice, žádost o rozdělení obce na dvě obce, což však bylo tehdy zamítnuto. Po druhé světové válce se pak objevil návrh, aby byla do celé akce přibrána ještě obec Staré Hamry, ležící tehdy kompletně ve Slezsku. Roku 1945 však byla celá tato plánovaná akce zamítnuta nařízením okresního národního výboru z 8. května 1945. Nakonec obec Ostravice dosáhla nového rozdělení úřední cestou seshora. Celé rozdělení, zahrnující i vznik nové obce Bílá, proběhlo k 1. červenci 1951, kdy zároveň proběhla radikální změna územního vymezení obcí Ostravice a Staré Hamry, při které byl původní katastr obce Ostravice rozdělen na 3 části, a původní katastr obce Staré Hamry na 2 části. Nejjižnější část katastru Ostravice byla přeměněna v novou obec Bílá. Střední část původního katastru Ostravice byla spojena s jižní částí katastru Starých Hamer, čímž vznikla obec Staré Hamry, jak ji známe dnes. Zbývající severní části katastrů obou obcí pak byly spojeny v moderní obec Ostravice.

## 2.2 Obyvatelstvo a bydlení

### Obyvatelstvo

V roce 2018 byl počet trvale bydlících v Ostravicích 2428. V posledních deseti letech docházelo k růstu počtu obyvatel obce Ostravice, který zaznamenal pozvolný pokles v letech 2014-2017.

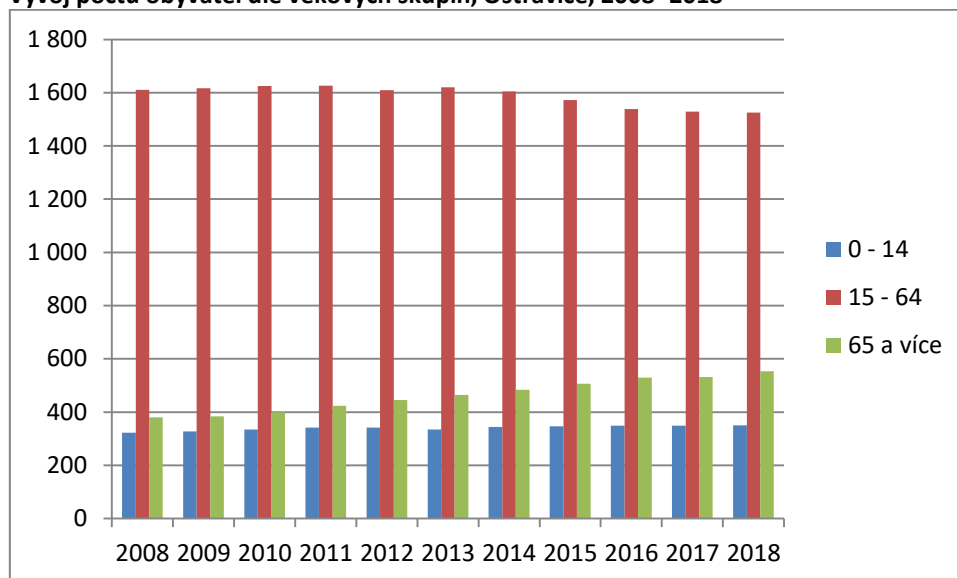
Obrázek 2 Vývoj počtu obyvatel, Ostravice, 2008–2018



Zdroj dat: ČSÚ, [www.czso.cz](http://www.czso.cz), 2019

V posledních osmi letech dochází v obci k postupnému zvyšování podílu seniorské složky obyvatelstva (65 a více let), která převyšuje podíl dětské složky (0–14 let). Dětská složka obyvatel společně s podílem obyvatel v produktivním věku ve sledovaném období pozvolna klesá.

**Obrázek 3 Vývoj počtu obyvatel dle věkových skupin, Ostravice, 2008–2018**



Zdroj dat: ČSÚ, [www.czso.cz](http://www.czso.cz), 2019

Vlivem nárůstu zastoupení seniorů dochází ke zvyšování průměrného věku, který dosáhl v roce 2018 hodnoty 44,4 let. V obci tak dochází k demografickému stárnutí.

**Tabulka 1 Vývoj průměrného věku obyvatel, Ostravice, 2008–2018**

	2008	2009	2010	2011	2012	2013	2014	2015	2016	2017	2018
Průměrný věk celkem	41.2	41.5	41.7	42	42.5	42.9	43.2	43.6	43.9	44.2	44.4

Zdroj dat: ČSÚ, [www.czso.cz](http://www.czso.cz), 2019

V Ostravici je nejvyšší podíl obyvatel se středním vzděláním bez maturity a následně s maturitou.

**Tabulka 2 Vzdělanostní struktura obyvatelstva, Ostravice, 2011**

Nejvyšší ukončené vzdělání	bez vzdělání	základní včetně neukončeného	střední včetně vyučení bez maturity	úplně střední vzdělání s maturitou	vyšší odborné vzdělání	návštěvní vzdělání	vysokoškolské vzdělání včetně vědecké výchovy	bakalářské vzdělání	magisterské vzdělání	doktorské vzdělání	Nezjištěno
počet obyvatel ve věku 15+	6	326	721	544	14	62	227	42	182	3	86

Zdroj dat: ČSÚ, [www.czso.cz](http://www.czso.cz), 2019

## Bydlení

Bytový fond je v Ostravicích tvořen převážně byty v rodinných domech. Z posledního sčítání lidí, domů a bytů (SLDB 2011) eviduje Český statistický úřad (ČSO) na území obce 1009 bytů. Na území obce Ostravice se dle posledního SLDB nachází celkem 723 domů, většina z nich rodinných.

**Tabulka 3 Počet bytů a domů, Ostravice, 2011**

			2011
Počet bytů	Byty celkem		1,009
	druh domu	bytový dům	220
		rodinný dům	772
	z toho	samostatný	.
		dvojdomek	.
		ostatní budovy	17
	z toho	ubytovací zařízení pro dlouhodobé bydlení	1
Počet domů	celkem		723
	druh domu	bytové domy	24
		rodinné domy	681
		ostatní budovy (bez rodinných a bytových domů)	18

Zdroj dat: ČSÚ, [www.czso.cz](http://www.czso.cz), 2019



## 2.3 Veřejné služby, vybavenost a život v obci

### Vzdělávání

Z hlediska vzdělávacích zařízení na území obce Ostravice zajišťuje vzdělávání Základní a mateřská škola Ostravice.

**Tabulka 4 Vzdělávací zařízení na území obce Ostravice, 2019**

Obec / zařízení	MŠ	Základní škola			Střední škola		VOŠ	VŠ
		úplná	neúplná	ZUŠ	SŠ	gymnázium		
<b>Ostravice</b>	1	1	0	0	0	0	0	0

Zdroj dat: vlastní šetření, 2019

Z hlediska středního vzdělávání se v širším území Mikroregionu Frýdlantsko – Beskydy nacházejí pouze 2 střední školy, a to gymnázia ve městě Frýdlant nad Ostravicí (Gymnázium, Frýdlant nad Ostravicí, nám. T. G. Masaryka, příspěvková organizace a soukromé gymnázium s jazykovou a křesťanskou profilací Gymnázium BESKYDY MOUNTAIN ACADEMY, s.r.o.). Na území Mikroregionu Frýdlantsko – Beskydy se nenachází žádná konzervatoř, vyšší odborná škola ani vysoká škola. Základní umělecké školy poskytují zájmové vzdělávání v různých uměleckých oborech (např. v hudebním, literárně dramatickém, tanečním, výtvarném oboru). Zpravidla je zřizuje příslušný kraj nebo město. Základní umělecká škola se nachází ve Frýdlantě nad Ostravicí (Základní umělecká škola Leoše Janáčka, Frýdlant nad Ostravicí, příspěvková organizace).

### Zdravotní péče

Z hlediska dostupnosti zdravotní péče má obec Ostravice v rámci širšího území nadprůměrné zastoupení zařízení zdravotní péče.

**Tabulka 5 Zajištění zdravotní péče na území obce Ostravice, 2019**

Obec / zařízení	Praktický lékař pro dospělé	Praktický lékař pro děti a mládež	Stomatolog	Gynekolog	Jiná zdravotní péče	Lékárna
<b>Ostravice</b>	Ano	Ano	Ne	Ne	Ano	Ne

Zdroj dat: vlastní šetření, 2019

Z hlediska širšího území (Mikroregion Frýdlantsko – Beskydy) je zdravotní péče na území Mikroregionu zajištěna samostatnými lékaři, a to praktickými lékaři pro dospělé, praktickými lékaři pro děti a dorost, stomatology, gynekology a specialisty. Jedná se například o obory chirurgie, oftalmologie, otorinolaryngologie, sonografie, psychiatrie, rehabilitace, ortopedie nebo nutriční poradenství a preventivní medicína. Jsou zde zastoupena také samostatná zařízení nelékaře, jako jsou logopedie, fyzioterapie a zdravotní domácí péče. Na území Mikroregionu se nachází celkem 81 zařízení, z toho 8 lékáren. Nejvíce zdravotních zařízení se nachází ve Frýdlantu nad Ostravicí, kde je soustředěna také nejširší nabídka lékařů specialistů. Na území Mikroregionu se nemocnice nevyskytuje. Nejbližší a nejdostupnější nemocnicí je Nemocnice ve Frýdku – Místku, p. o.,

<http://www.nemfm.cz>. Na území Mikroregionu Frýdlantsko – Beskydy se vyskytují 2 odborné léčebné ústavy: Beskydské rehabilitační centrum s. r. o., <http://www.brc.cz> a OLÚ Metylovice-Moravskoslezské sanatorium p. o., <http://www.olum.cz>.

### Kulturní a společenský život

Na území obce Ostravice mají obyvatelé k dispozici relevantní zařízení pro kulturní a společenské využití. Občanská vybavenost, a to jak interiérová, tak i exteriérová slouží zároveň pro účely kulturního a společenského života v obcích na tomto území.

**Tabulka 6 Zařízení pro kulturní a společenské využití, Ostravice, 2019**

Obec / zařízení	Knihovna	Kino	Muzeum	Sportoviště	Koupaliště
<b>Ostravice</b>	Ano	Ne	Ne	Ano	Ano

Zdroj dat: vlastní šetření, 2019

V širším území Mikroregionu mohou obyvatelé navštívit také kina, a to ve městě Frýdlant nad Ostravicí, kde se promítá v klasickém i letním kině a v obci Pržno, kde se nachází letní kino, které občasně promítá. Ve dvou obcích (město Frýdlant nad Ostravicí, obec Metylovice) se nacházejí muzea.

Z hlediska kulturních a společenských akcí se obec Ostravice zapojuje zejména do následujících aktivit (uvádí Tabulka 6):

**Tabulka 6 Kulturní a společenské akce v území, Ostravice, 2019**

Název akce	Aktivity
Beskydská heligonka	Kulturní program, hudba
Beskydské hudební léto	Hudba
Den obce Ostravice	Kulturní program, hudba, gastroakce
Výstava Petra Bezruče	Výstava lidové umělecké tvořivosti
Gastrovice	Gastrofestival
Beskydská 7	Extrémní sport (léto)
LH24	Extrémní sport (zima)

Zdroj dat: vlastní šetření, 2019

Na území obce Ostravice působí několik spolků a sdružení, které přispívají k rozvoji kulturního a společenského vyžití. Obec Ostravice usiluje o jejich pravidelnou finanční podporu, jedná se zejména o:

- Klub ostravických seniorů
- Klub rodičů Ostravice
- TJ Sokol Ostravice
- Sbor dobrovolných hasičů Ostravice
- Myslivecký spolek Horečka Ostravice
- Folklórní soubor GRUNIK Ostravice
- Skaut Ostravice

Sportovky Ostravice  
Český rybářský svaz  
Jezdecký oddíl Ostravice  
Podlysáci  
Beskyďáček  
Výtvarná skupina Petra Bezruče  
Český svaz včelařů  
Klub českých turistů Lysá Hora  
Obnova řemesel v Beskydech  
Beskydhost

### Ostatní občanská vybavenost

Na území obce Ostravice se nachází pobočka České pošty s bezbariérovým přístupem a specifickou službou Czech POINT (Český podací ověřovací informační národní terminál). Za úplaty jsou občanům poskytovány ověřené výstupy z veřejných informačních systémů. Komerční banka, a.s. zřídila na území obce bankomat, na obecním úřadě je od roku 2022 platební terminál a tedy možnost platit místní poplatky platební kartou.

## 2.4 Ekonomika a zaměstnanost

---

### Trh práce

Nezaměstnanost je z dlouhodobého hlediska nejpalčivějším problémem v celém Moravskoslezském kraji, i když okres Frýdek – Místek, ve kterém se obec Ostravice nachází, má nejnižší míru nezaměstnanosti ze všech okresů Moravskoslezského kraje. Aktuální situaci nahrává i globální ekonomický růst ekonomiky a nízká míra nezaměstnanosti v rámci celé ČR.

Jako základní kameny boje proti nezaměstnanosti jsou využívány nástroje aktivní politiky zaměstnanosti a tvorba nových pracovních míst. Vývoj nezaměstnanosti obecně ovlivňují určité zákonitosti trhu práce, např.: - sezónní práce, kdy koncem podzimních měsíců je zaznamenáván nárůst nezaměstnanosti, naopak v jarních popř. letních měsících dochází ke snížení (odvětví zemědělství, stavebnictví), - pracovně-právní vztahy sjednávané na dobu určitou, a to většinou vázané ke konci roku – zvýšená míra nezaměstnanosti v lednu následujícího roku, - pravidelný „příliv“ absolventů středních škol v měsících červen a červenec, a vysokých škol v měsíci září. Základním statistickým ukazatelem vývoje nezaměstnanosti je míra registrované nezaměstnanosti. Následující tabulka č.7 uvádí vývoj míry nezaměstnanosti v Ostravici. Statistiky jsou k dispozici pouze do konce roku 2011. V roce 2012 a 2013 nebyly zveřejněny žádné oficiální statistiky obcí, jelikož úřady práce přešly na jiný PC systém. V roce 2018 registrovala obec Ostravice nezaměstnanost na úrovni 4.1%.

**Tabulka 7 Míra nezaměstnanosti v území, Ostravice, 2019**

		2008	2009	2010	2011	2012	2013	2014	2015	2016	2017	2018
Podíl nezaměstnaných osob (v %)	celkem	5.9	8.3	7.8	8.8	.	.	8.5	8.4	6.7	5.1	4.1

Zdroj dat: [www.czso.cz](http://www.czso.cz), 2019

### Podnikatelská aktivita

Na území obce Ostravice je registrováno celkem 641 ekonomických subjektů, z toho většina působí jako podnikatelé - fyzické osoby.

**Tabulka 8 Struktura ekonomických subjektů, Ostravice, 2018**

<b>Počet ekonomických subjektů</b>	<b>Celkem</b>		<b>641</b>
	<b>Obchodní společnosti</b>	celkem	53
		z toho akciové společnosti	4
	Družstva		1
	Státní podniky		.
	<b>Fyzické osoby</b>	soukromí podnikatelé podnikající dle živnostenského zákona	480
		zemědělní podnikatelé	18
		soukromí podnikatelé podnikající dle jiných zákonů	20

Zdroj dat: [www.czso.cz](http://www.czso.cz), 2019

Z hlediska aktivit a četnosti ekonomických subjektů je nejvíc zastoupená rostlinná a živočišná výroba, myslivost a související činnosti, velkoobchod, stravování a pohostinství, specializované stavební činnosti a výroba kovových konstrukcí a kovodělných výrobků.

Obrázek 4 Struktura ekonomické aktivity subjektů, Ostravice, 2018



Zdroj dat: [www.czso.cz](http://www.czso.cz), 2019

Mezi nejvýznamnější zaměstnavatele na území obce Ostravice řadíme Lesy ČR, s.p., COTEX STROJÍRNA, s.r.o., ANTONÍN TRČKA (strojírenská výroba) a Rekreační centrum Sepetná.

## **Cestovní ruch**

Česká republika se z pohledu cestovního ruchu dělí na 15 turistických regionů, které se dále dělí na turistické oblasti. Území obce Ostravice je součástí turistického regionu Severní Morava a Slezsko, který je dále rozdělen na šest turistických oblastí: Jeseníky, Opavské Slezsko, Ostravsko, Těšínské Slezsko, Poodří – Moravské Kravařsko a Beskydy – Valašsko. Ostravice náleží do turistické oblasti Beskydy – Valašsko, která vyniká zejména pro malebnost přírody, hor a folklór. Nádherná příroda s horskými masivy a malebnými údolími nabízí ideální podmínky pro strávení dovolené. V širším území se nachází řada nejrozsáhlejších chráněných krajinných oblastí České republiky, nabízející řadu přírodních rezervací, přírodních památek. Nádherná příroda Beskyd vybízí k rozmanitým sportovním aktivitám a příjemnému odpočinku.

### **Pěší, cyklotrasy, naučné stezky**

Z hlediska turistiky a cykloturistiky spadá obec Ostravice a její okolí pod zájmové území. Obcí prochází 2 červené - dálkové nebo hřebenové trasy – Ostravice – Horní Čeladná (17 km) a Ostravice – Lysá hora (8.5 km) a modrá trasa - Kunčice pod Ondřejníkem (10 km). Obcí prochází naučná stezka Lysá hora – Beskydy tematicky zaměřená na přírodní zajímavosti a historii kraje.

### **Areály sjezdového lyžování a běžecké trasy**

Vhodné klimatické a geografické podmínky vytvářejí ideální podmínky pro lyžování a běžkování. Řada lyžařských areálů v rámci širšího území byla v uplynulých letech modernizována. Zlepšují se odbavovací systémy, rozšiřují se nabídky služeb, jako je možnost stravování, lyžařských škol, půjčoven, případně bydlení. Areály jsou postupně vybavovány zasněžovací technikou. V rámci obce Ostravice se nachází běžecké trasy ve sportovně rekreačním areálu Ostravice.

### **Léčebny a wellness**

Beskydy jsou díky mimořádně vhodným klimatickým podmínkám a malebnosti přírody vhodným místem pro zařízení, která poskytují zdravotní péči pro léčebné účely a odpočinek. Nejznámější zařízení tohoto typu se nachází v Čeladné, Ostravici a Metylovicích. Nestátní zdravotnické zařízení Hotel Odra – Ostravice nabízí rekondiční a wellness péči se zaměřením na pohybové ústrojí a dýchací cesty. Wellness služby poskytuje Rekreační centrum Sepetná.

### **Sportovní a další aktivity**

Na území obce Ostravice nabízí sportovní až adrenalinové vyžití např. Horské lanové centrum Opičárna, Ostravice, horské lanové centrum na Ostravici - dvě základní trasy s různou obtížností, <http://www.opicarna.cz>

Možnost osvěžení a dalšího volnočasového využití nabízí obyvatelům Koupaliště Sluníčko, Ostravice, <http://www.slunicko-penzion.cz/75-sport-leto>

Mezi zajímavé destinace patří Srub Petra Bezruče a Ostravický hamr č.1 a č.2.

Řeka Ostravice je dravá hraniční moravskoslezská řeka. Koryto řeky Ostravice je přírodní památka, která je však známější pod názvem „ostravické peřeje“. Vzhledem k přísnému režimu nádrže Šance (ochranné pásmo) se na vodu můžeme vydat až v okamžiku, kdy řeka přehradu opouští. Délka sjízdného toku je přibližně 45 km od přehrady Šance k soutoku s Odrou. Jezy na řece jsou většinou nesjízdné. K řece je dobrý přístup jak vlakem, tak po silnici.

Na území Ostravice působí i Golf club Ostravice, [www.golf-ostravice.cz](http://www.golf-ostravice.cz)

## **Ubytování**

Ubytovací služby poskytují zejména:

BELTINE FOREST hotel  
GREEN INN hotel\*\*\*\*  
Hostinec U ŘEKY  
Hotel Hamr  
Hotel ODRA \*\*\* (2022 změna  
vlastníka)  
Hotel ZLATÝ OREL  
Horský hotel LIPTOV

Horský hotel ONDRÁŠ\*\*\*  
Horský hotel SEPETNÁ\*\*\*\*  
ODERKA  
Penzion SLUNÍČKO  
PODLEŠÍ penzion  
Rekreační středisko SKALKA  
Chata SVOBODA

Specifickou formou cestovního ruchu je kongresová turistika, která je na vzestupu. V posledních letech vznikla řada zařízení přizpůsobených pro tento druh turistiky v celém Moravskoslezském kraji. Příklady vhodných zařízení pro kongresovou turistiku uvádí Obrázek č.5.

Obec umožňuje straším občanům dovoz obědů. Cena za dovoz jednoho jídla je 16,- Kč, další podmínky jsou uvedeny ve smlouvě.

Obědy jsou odebírány z restaurace Gastum, cena jídla je 83,- Kč, na výběr je denně ze tří jídel. Ceny jsou uvedeny dle ceníku platného v únoru 2022.

**Tabulka 9 Příklady vhodných zařízení pro kongresovou turistiku, Ostravice, 2019**

Název zařízení	Služby
<b>Hotel Odra</b>	Restaurace – kapacita pro 102 osob, Vybavení místnosti: flipchart, audio, video
<b>Hotel Freud</b>	Salónek s kapacitou 50 míst, Velký sál (kapacita 160 míst) s možností propojení s dalším prostorem (kapacita až 400 míst) Vybavení místnosti: moderní audiovizuální technika
<b>Hotel Sepetná</b>	Kančí výběh (20-50 osob), Vlčí doupe (20-50 osob), Zaječí úkryt (15-40 osob), Medvědí rokle (60 – 200 osob), Liščí nora (15-40 osob), Jelení obora (20-60 osob), Vybavení místností: plátно, flipchart, WI-FI síť, dataprojektor, ozvučení, TV, CD a DVD přehrávač
<b>Penzion Sluníčko</b>	Velká školicí místnost s max. kapacitou 65 osob, Malá školicí místnost s kapacitou 25 osob, Vybavení místností: plátно, flipchart, WI-FI síť
<b>Golf Club Ostravice</b>	Zasedací místnost 10 osob, konferenční sál 50 osob. Vybavení místnosti: plátно, dataprojektor, flipchart, TV, DVD, ozvučení, mikrofon, el. tabule, WI-FI síť.

Zdroj dat: vlastní šetření, 2019

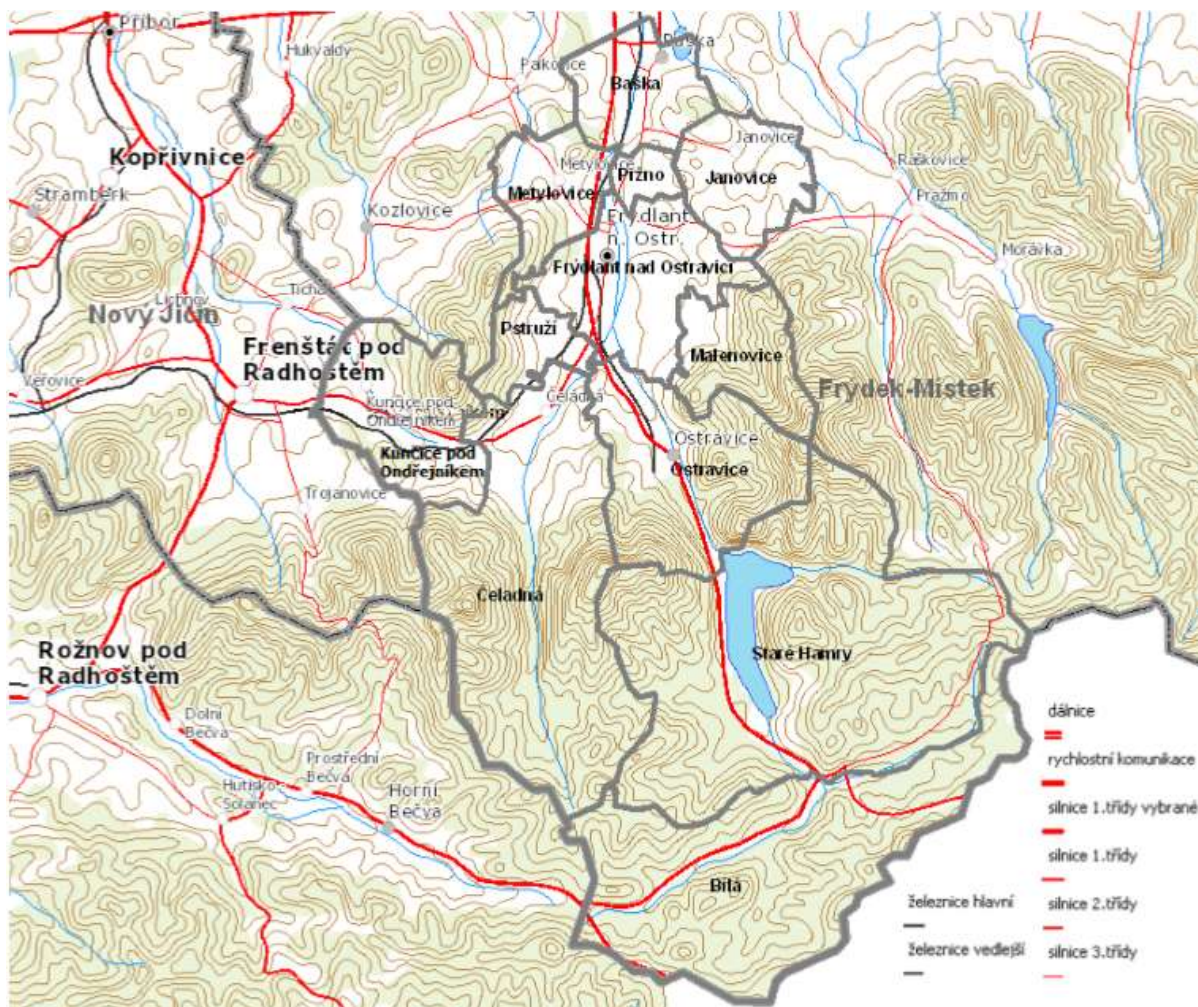
## 2.5 Doprava

### Silniční a železniční doprava

Spádovým ekonomickým centrem v rámci širšího území je Frýdlant nad Ostravicí. Na Obrázku č.6 uvedeném níže jsou znázorněny hlavní dopravní tepny území. Jedná se o silnici I/56 a II/483.

**Obrázek 5 Hlavní dopravní tepny území, Ostravice, 2019**





Zdroj dat: Strategie komunitně vedeného místního rozvoje MAS Frýdlantsko – Beskydy z. s., 2014

Obec Ostravice se především potýká s nedostatkem parkovacích míst pro obyvatele, potřebou průběžné rekonstrukce silnic a mostů a tvorbou nových komunikací, včetně mostů.

Hlavními železničními tratěmi vedoucími územím jsou železniční trať Valašské Meziříčí – Ostrava s číslem 323 a trať Frýdlant nad Ostravicí – Ostravice, označována číslem 324. Jedná se o jednokolejnou regionální trať se zastávkami Ostravice, Ostravice zastávka, Frýdlant nad Ostravicí Nová Dědina, Frýdlant nad Ostravicí – zastávka, Frýdlant nad Ostravicí. Úsek Ostravice - Bílá byl zrušen v roce 1965 při stavbě vodní nádrže Šance.

### **Veřejná doprava**

Hromadná doprava je zastoupena kromě železniční i autobusovou dopravou. Dopravní obslužnost je možné považovat za dostatečnou.

**Tabulka 10 Autobusové linky veřejné dopravy, Ostravice, 2019**

Linka č.	Trasa	Zařazení bezbarierových spojů	Zařazení spojů s přepravou jízdních kol
860331	Frýdek-Místek - Frýdlant nad Ostravicí - Ostravice-Staré Hamry-Bílá	Ano	Ne
860350	Ostravice-Frýdlant nad Ostravicí-Palkovice - Staříč	Ne	Ne
870407	Havířov -Frýdek -Místek -Ostravice -Bílá -Prostřední Bečva	Ne	Ne

Zdroj dat: vlastní šetření, 2019

### Cyklistická doprava

Cyklistika je v ČR jak oblíbeným sportovním odvětvím, tak oblíbeným způsobem dopravy. Rozvoj cyklistické dopravy v posledních letech ovlivňuje také rozsáhlá výstavba a modernizace cyklistické infrastruktury. Na území MAS Frýdlantsko – Beskydy se nachází hustá síť značených cyklotras. Územím obce Ostravice vede cyklotrasa č. 461 Ostravice – Bílá (CZ/SK) a cyklotrasa 6113 Ostravice – Raškovice. V roce 2013 se podařilo zprovoznit stezku v délce 12,7 km, která vede Baškou – Hodoňovicemi, Pržnem, Frýdlantem nad Ostravicí do Ostravice až na hranici CHKO Beskydy s napojením na Čeladnou. Odpočívka pro cyklisty poblíž areálu Bezručova srubu na území obce Ostravice.

### Další druhy dopravy

Ostravice má napojení i na pravidelné linky mezinárodní autobusové přepravy na Slovensko (Lučenec, Žilina, Čadca, Zvolen, Banská Bystrica) přes Ostravu.

Ve Frýdlantu nad Ostravicí - zhruba 1,5 km od středu města, leží veřejné vnitrostátní letiště, které slouží především ke sportovnímu létání motorových a bezmotorových letadel. V Bašce - bylo obnoveno letiště pro ultra lehká letadla do hmotnosti 450 kg za účelem rekreačního a sportovního létání. Nejbližší mezinárodní letiště je od Frýdlantu nad Ostravicí vzdáleno zhruba 31 km. Jedná se o letiště Leoše Janáčka Ostrava v Mošnově mající regionální význam.

Občanům seniorského věku poskytujeme službu Senior taxi. Senior taxi zajišťuje dopravu pro držitelé průkazu Senior taxi na území obce Ostravice tj. na katastrálním území Ostravice 1 a k.ú. Staré Hamry 2, za cenu 20,- Kč za jednu cestu. Četnost využití služby je maximálně 10x za kalendářní měsíc. Dopravu mimo území obce si hradí uživatel sám dle tarifu dopravce.

Od roku 2021 je v sezóně (léto, vánoční svátky) v provozu shuttle bus – kyvadlová doprava mezi centrem obce a Sepetnou, resp. mezi centrem obce a Gruňem, který má za cíl ulehčit dopravní situaci v obci a turistům přiblížit jejich turistické cíle bez použití osobních automobilů.

## 2.6 Technická infrastruktura a odpadové hospodářství

---

### Technická infrastruktura

Obec Ostravice disponuje vodovodním řadem, veřejnou kanalizací a čističkou odpadních vod. Distribuce elektrické energie je zajišťována společností ČEZ Distribuce, a. s., která zajišťuje a spravuje síť elektrického vedení ke spotřebiteli. Obec je plynofikována. Většina rodinných domů má lokální zdroj tepla s využíváním plynu, pevných paliv nebo obnovitelných zdrojů energie. V důsledku zvyšování cen zemního plynu a elektrické energie roste využívání pevných paliv a také odpadu domácností při výrobě tepla u těchto lokálních zdrojů tepla. Tato skutečnost má negativní vliv na ovzduší a životní prostředí. Trendem je zateplování domů, díky čemuž klesají náklady na teplo.

### Odpadové hospodářství

Odpadové hospodářství je jedním z témat, které obce řeší v samostatné působnosti. Mají povinnost zajišťovat svoz odpadů, sběrná místa pro odkládání odpadů, veškeré nádoby na odpad (i tříděný), další nakládání s odpadem apod.

Obec Ostravice zavedla třídění odpadů (sklo, plasty, papír, ostatní odpad) a zároveň je zajišťován pravidelný svoz odpadů. Ostravice disponují sběrným dvorem. Výkupna je provozována firmou Sběrné dvory, s.r.o. a nachází se v obci Frýdlant nad Ostravicí (Okružní ulice 708). Svoz nebezpečného odpadu je prováděn lokálně v předem vyhlášených sběrných místech. Právníkové osoby mají možnost odprodeje kovového odpadu z obrábění, ten je vykupován firmou THREMA FM, s.r.o., a dále zpětně využíván k briketizaci kovových třísek.

Primárním cílem změn systému svozu odpadů je snížení počtu odpadů odvážených na skládku a rozvíjení energetického využití odpadů.

## 2.7 SWOT analýza

**Tabulka 11 Silné, slabé stránky, příležitosti, hrozby, Ostravice, 2019**

Silné stránky	Slabé stránky
<ol style="list-style-type: none"> <li>1. Turistická atraktivita území, široká nabídka ubytovacích kapacit různého typu</li> <li>2. Letní atraktivní zázemí pro aktivní sport (např. pěší turistika, cykloturistika, golf, aj.)</li> <li>3. Členitost krajiny, výhodné klima</li> <li>4. Nízká míra nezaměstnanosti</li> <li>5. Výhodná geografická poloha, vč. blízkosti hranice se SR a PR</li> <li>6. Dobře fungující ZŠ a MŠ v místě</li> <li>7. Dobrá občanská vybavenost (lékař, obchody, restaurace, atd.)</li> <li>8. Téměř 100% vybavenost technickou infrastrukturou</li> <li>9. Kvalitní ovzduší mimo topnou sezonu</li> <li>10. Původní obyvatelstvo mající vztah k území</li> <li>11. Aktivní činnost spolků a sdružení</li> <li>12. Rehabilitační zdravotní péče</li> <li>13. Vysoké zastoupení lesů</li> <li>14. Systém sběru a nakládání s odpady</li> <li>15. Výborně fungující informační centrum v obci</li> </ol>	<ol style="list-style-type: none"> <li>1. Špatný stav komunikací a chodníků</li> <li>2. Absence bezpečnostních dopravních prvků</li> <li>3. Nedostatek parkovacích míst</li> <li>4. Veřejné osvětlení v neodpovídajícím stavu</li> <li>5. Neexistence rozvojových ploch pro bydlení</li> <li>6. Vysoká provozní náročnost budov a finanční nároky na rekonstrukci budov ve vlastnictví obce</li> <li>7. Technický stav budov a technické infrastruktury v majetku obcí (komunikace, vodovody aj.)</li> <li>8. Nedostatečná kvalita infrastruktury a vybavenost ZŠ a MŠ</li> <li>9. Nedostatečné kapacity pro poskytování sociálních služeb, zejména péče o seniory</li> <li>10. Nevyužitý potenciál území pro zimní sporty (chybějící infrastruktura, aj.)</li> <li>11. Informační a orientační systém pro turisty</li> <li>12. Nedokončená síť cyklostezek a jejich doprovodná infrastruktura</li> <li>13. Propagace území</li> <li>14. Nízká prevence sociálně patologických jevů</li> </ol>
Příležitosti	Hrozby
<ol style="list-style-type: none"> <li>1. Využití externích zdrojů (EU, národní zdroje, kraj, soukromé zdroje)</li> <li>2. Podpora spolupráce obcí (společné projekty - sdílení výstupů, nákladů, odpovědnosti)</li> <li>3. Rozvoj drobného podnikání (řemeslná výroba, služby, regionální potraviny, bio a eko produkty)</li> <li>4. Rozvoj cestovního ruchu</li> <li>5. Rozvoj a ochrana kulturního, duchovního a přírodního dědictví</li> <li>6. Změna přístupu obyvatel ve vztahu k ŽP</li> </ol>	<ol style="list-style-type: none"> <li>1. Výskyt kriminality a vandalismu</li> <li>2. Stárnutí obyvatel, odliv mladých</li> <li>3. Výskyt černých skládek na území</li> <li>4. Vytápění tuhými palivy a jinými škodlivými látkami</li> <li>5. Těžba uhlí v Beskydech</li> <li>6. Změny v legislativě (změna rozpočtového určení daní, zákon o ochraně půdy, atd.)</li> <li>7. Administrativní náročnost a složitost pravidel pro čerpání dotací, zejména EU</li> <li>8. Ekonomická krize</li> <li>9. Nesledování aktuálních potřeb, vyplývajících z vývoje věkové a sociální struktury obyvatel obce (nabídka škol i sociálních služeb)</li> </ol>

Zdroj dat: vlastní zpracování, 2019

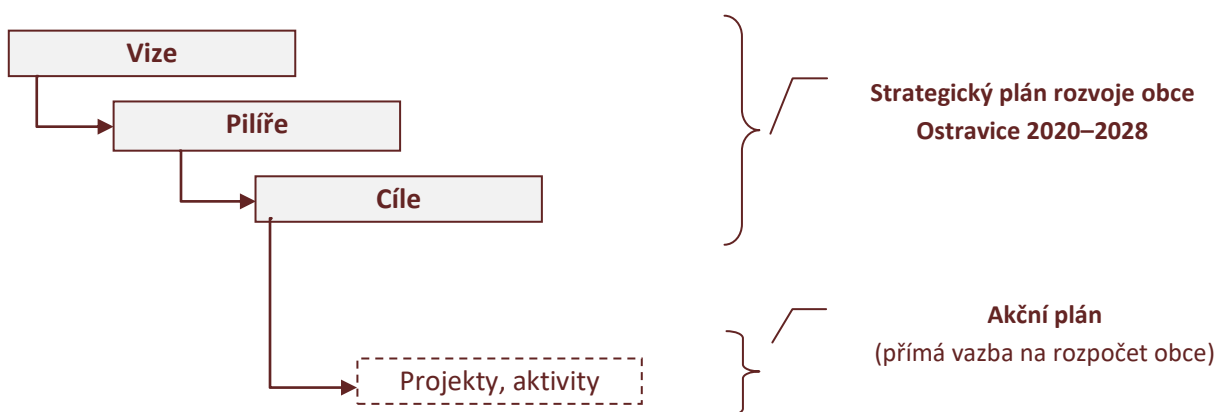
### 3. Návrhová část

#### 3.1 Metodický přístup

Návrhová část strategického plánu vychází z výsledků analytické části a vstupů vedení obce Ostravice. Snahou bylo, aby strategický dokument respektoval místní podmínky a moderní trendy v oblasti regionálního rozvoje a reagoval na aktuální socioekonomický vývoj v obci. Strategický plán zohledňuje existující strategické dokumenty obce a vyšších územních celků.

Návrhová část strategického plánu je rozdělena na několik úrovní, které se navzájem obsahově liší mírou obecnosti, ale vzájemně na sebe navazují. Pro účely Strategického plánu rozvoje obce Ostravice 2020–2028 byly stanoveny 3 úrovně, které tvoří základní kostru návrhové části.

Obrázek 6 Základní kostra strategického plánu



Zdroj dat: vlastní zpracování, 2019

**Strategický plán** je postaven na vizi, pilířích a cílech, které mají dlouhodobý charakter. **Vize** představuje zastřešující rámec celé návrhové části a popisuje budoucí stav, kterého chce obec realizací strategického plánu dosáhnout. **Pilíře** formulují hlavní tematické okruhy, v rámci kterých je nutné danou problematiku řešit. **Strategické cíle** jsou odvozeny od vize obce a představují cesty, jak dané vize dosáhnout.

Konkrétní **aktivity a projekty** jsou potom řešeny formou **Akčních plánů**, které budou sestavovány na základě aktuální finanční situace, možností a potřeb obce na každý rok v rámci procesu sestavování rozpočtu. Projekty a aktivity v akčním plánu (jeho faktický obsah) by měly být vždy v souladu s cíli a vizí strategického plánu.

## 3.2 Základní struktura strategie

---

### VIZE

#### OBEC OSTRAVICE V ROCE 2028:

Prosperující venkovská podhorská obec, se zdravým životním prostředím, kvalitní možností bydlení, potřebnou nabídkou vzdělávání, sociálních a zdravotních služeb a pestrou nabídkou volnočasových aktivit. Obec pomáhá vytvářet podmínky pro podnikání především malých a středních podniků s využitím místních zdrojů a pro rozvoj služeb a pracovních příležitostí.

### PILÍŘE

Pro naplnění vize strategický plán formuluje 4 pilíře, které definují hlavní tematické okruhy budoucího rozvoje obce:

1. **Kvalitní služby a život v obci** – zajištění poskytnutí základních služeb občanům, které jsou z pohledu obce klíčové (základní vzdělání a předškolní výchova, zdravotní péče, sociální oblast, služby úřadu), podpora aktivního trávení volného času, společných akcí, atd.
2. **Doprava a infrastruktura** – řešení klíčových problémů a nedostatků v dopravě, rekonstrukce, rozšiřování komunikací, bezpečnosti, a dále doplňkové infrastruktury;
3. **Rozvoj potenciálu obce** – zlepšení podnikatelského prostředí, rozvoj cestovního ruchu, postupné zkrášlování obce, revitalizace veřejných budov a prostranství, atd.
4. **Životní prostředí** – Zajištění péče o krajinu a zeleň, ochrana přírody, zlepšení nakládání s odpady, snížení energetické náročnosti.

Ke každému pilíři jsou přiřazeny 3 strategické cíle. Celkem definuje strategický plán 12 strategických cílů. Jednotlivé cíle jsou dále blíže specifikovány do popisu cíle.

Obrázek 7 Pilíře a cíle strategického plánu

1. Kvalitní služby a život v obci	2. Doprava a infrastruktura	3. Rozvoj potenciálu obce	4. Životní prostředí
<p><b>1.1 Zajištění kvalitních a dostupných veřejných služeb</b></p> <ul style="list-style-type: none"> <li>- Podpora terénních, ambulantních, pobytových sociálních služeb včetně zajištění kvalitního informačního systému pro všechny věkové kategorie</li> <li>- Rozšíření nabídky zdravotnických zařízení a služeb</li> <li>- Revitalizace budovy pošty pro potřeby obecního úřadu</li> <li>- Revitalizace stávající budovy obecního úřadu pro potřeby zdravotní a spolkové činnosti</li> </ul>	<p><b>2.1 Zlepšení kvality komunikací a zvýšení jejich bezpečnosti</b></p> <ul style="list-style-type: none"> <li>- Rekonstrukce komunikací, včetně chodníků (opravy mostů, propustků zábradlí) oprava chodníků OÚ – dolní Ostravice</li> <li>- Instalace bezpečnostních a bezbariérových prvků v okolí silnic (přechody- přechod pro chodce dolní OU, Jednota)</li> <li>- Prodloužení chodníku a cyklostezky Jih (mimoúrovňové křížení se silnicí 1/56)</li> </ul>	<p><b>3.1 Rozvoj drobného podnikání</b></p> <ul style="list-style-type: none"> <li>- Podpora vzniku nových podnikatelských subjektů (řemeslná výroba, služby, regionální potraviny, bio a eko produkty)</li> <li>- Podpora stávajících podnikatelů s vazbou na vytváření nových pracovních míst</li> <li>- Zmapování doposud nevyužitých ploch, zajištění jejich úpravy a využití pro následné podnikání</li> <li>- Zajištění sítě společného odbytu zemědělských a řemeslných produktů v regionu</li> <li>- Rozvoj sociálního podnikání</li> </ul>	<p><b>4.1 Pokračování v péči o zeleň a revitalizaci prostranství</b></p> <ul style="list-style-type: none"> <li>- Údržba a obnova zeleně</li> <li>- Údržba a zkrášlení veřejných prostor</li> <li>- Údržba, revitalizace vodních ploch, řeky</li> </ul>
<p><b>1.2. Rozvoj zázemí a infrastruktury pro volný čas a sportovní činnost</b></p> <ul style="list-style-type: none"> <li>- Podpora rozvoje mimoškolních aktivit</li> <li>- Rozvoj areálů (objekty, podia, tribuny, hřiště aj.) pro - volnočasové využití a spolkovou činnost (dětské hřiště u pošty, rekonstrukce kuchyně ZŠ a MŠ, přístavba soc. zařízení ZŠ a MŠ, multifunkční hřiště pro dospívající mládež, doplnění herních prvků, dovybavení klubovny hasičů)</li> <li>- Zřízení a rozvoj doprovodné infrastruktury pro volnočasové aktivity</li> <li>- Zachování a podpora místních akcí</li> <li>- Posílení propagace akcí</li> </ul>	<p><b>2.2 Rozšiřování komunikací, statické dopravy</b></p> <ul style="list-style-type: none"> <li>- Realizace nových komunikací a mostů (např. Most Petra Bezruče, Parmův most, komunikace Hamrovice)</li> <li>- Rozšiřování statické dopravy- zřizování nových parkovacích míst (parkoviště Sepetná a MŠ, komunikace a dvůr MŠ)</li> <li>- Vypořádání majetkoprávních vztahů k pozemkům pod komunikacemi</li> </ul>	<p><b>3.2 Rozvoj cestovního ruchu</b></p> <ul style="list-style-type: none"> <li>- Doprovodná infrastruktura k cyklostezkám, naučným stezkám, turistickým trasám</li> <li>- Údržba a rozvoj doprovodné infrastruktury (odpočívadla, přístřešky, mobiliář aj.)</li> <li>- Podpora rozvoje navazujících služeb ke stezkám (cyklopůjčovny, cykloopravny, občerstvení aj.)</li> </ul>	<p><b>4.2 Zlepšení nakládání s odpady</b></p> <ul style="list-style-type: none"> <li>- Předcházení vzniku odpadů a snížení vlivu jejich nebezpečných vlastností</li> <li>- Osvěta v oblasti nakládání s odpady</li> <li>- Odstranění, prevence nepovolených skládek</li> <li>- Zvýšení podílu materiálového a energetického využití odpadu</li> <li>- Doplnění systému oddělení sběru, skladování a manipulace s odpadem (kompostárny, aj.)</li> <li>- Vybudování veřejného WC – hřbitov, pozemky v majetku obce</li> </ul>

<p><b>1.3 Prevence kriminality</b></p> <ul style="list-style-type: none"> <li>- Rozšiřování a údržba kamerového dohlížecího systému</li> <li>- Zřízení městské/obecní policie</li> <li>- Umístění informativních cedulí</li> <li>- Podpora poradenské činnosti, přednášky, besedy</li> </ul>	<p><b>2.3 Rozvoj a obnova technické infrastruktury</b></p> <ul style="list-style-type: none"> <li>- Modernizace veřejného osvětlení (Rozšíření světelných bodů a změna na LED technologie)</li> </ul>	<p><b>3.3 Dodržování zdravého strategického a finančního řízení, údržba budov a prohlubování partnerství v obcích</b></p> <ul style="list-style-type: none"> <li>- Zapojení občanů do realizace strategie</li> <li>- Zlepšení technického stavu veřejných budov (obecní úřad, kulturní památky, knihovna – obnova a doplnění vybavení knihovny i zázemí atd.)</li> <li>- Podpora partnerské spolupráce, zejména se sousedními obcemi</li> <li>- Revitalizace brownfieldů, využití nevyužívaných prostor</li> </ul>	<p><b>4.3 Snížení energetické náročnosti</b></p> <ul style="list-style-type: none"> <li>- Úspory energií ve veřejných budovách včetně využití zařízení na obnovitelné zdroje energie</li> <li>- Provedení analýzy objektů vhodných k realizaci opatření pro úspory energie</li> <li>- Realizace navržených opatření (např. zlepšení tepelně-technických vlastností budov, obvodových konstrukcí aj.)</li> <li>- Využití obnovitelných zdrojů energie</li> <li>- Realizace vytápění prostřednictvím tepelných čerpadel, solárních panelů a jiných obnovitelných zdrojů energie</li> </ul>
--	---	--	--

Zdroj dat: vlastní zpracování, 2019



## 4. Implementační část

Implementační část se věnuje způsobu, jakým bude strategický plán rozvoje realizován. Samotná realizace strategického plánu je proces, který se prolíná celým rokem. Jednotlivé aktivity se každoročně opakují. V první polovině roku vždy dochází k vyhodnocení plnění strategického plánu za předchozí rok. Činnosti v druhé polovině roku jsou zaměřeny na tvorbu akčního plánu, tedy výběr projektů a aktivit, které směřují k naplnění strategického plánu a jejich realizace je plánována v dalším roce. Akční plán schvaluje zastupitelstvo společně s rozpočtem.

Na procesu realizace strategického plánu se bude primárně podílet starosta/starostka obce, který si může jako poradní orgán svolat pracovní skupinu. Pracovní skupina je složena z vedení obce, dalších zvolených zastupitelů i zástupců místních organizací (např. školy, místních spolků atd.). Rozhodovací pravomoc má zastupitelstvo obce. Občané budou mít možnost vznést své podněty k plánovaným aktivitám na další rok (písemně i ústně na úřad obce) pravidelně v průběhu září vždy před přípravou nového akčního plánu.

### Tabulka 12 Struktura akčního plánu, Ostravice, 2019

Název projektu	Strategický cíl	Orientační náklady (v tis. Kč)	Termín realizace	Stav přípravy
----------------	-----------------	--------------------------------	------------------	---------------

Zdroj dat: vlastní zpracování, 2019

Strategický plán bude vyhodnocován prostřednictvím měřítek. Měřítko umožňují sledovat, jakým směrem se rozvoj obce vyvíjí a mají orientační charakter. Ne vše může obec Ostravice svými aktivitami plně ovlivnit (celorepublikové trendy, hospodářský vývoj) a efekty z realizovaných aktivit bývají patrné až po delší době. Příklad měřítek a způsob jejich vyhodnocení uvádí následující Tabulka č.14.

**Tabulka 13 Vyhodnocení indikátorů, Ostravice, 2022**

Pořadí	Měřítko	Jednotka	Směr	2018	2019	2020	2021	...	2028
1	Počet obyvatel Ostravice	počet	↔	2432	2447	2425	2445		
2	Počet nepřijatých dětí do MŠ	počet	↔	0	0	3	0		
3	Počet pořádaných akcí za rok	počet	↔	3	3	0	0		
4	Počet dokončených bytů	počet	↔	0	0	0	0		
5	Objem investovaných prostředků	mil. Kč	↑	4,810	2,270	13,554	9,747		
6	Dluhová služba	tis. Kč	↔	0	0	0	0		
7	Provozní přebytek	mil. Kč / rok	↔	0	0	0	0		

Zdroj dat: vlastní zpracování, 2022

V průběhu realizace strategického plánu může dojít k objektivní potřebě dílčí změny, tj. ve formě úpravy cíle či měřítka. Tato potřeba může být způsobena jak vnějšími (např. rozhodnutí vlády či EU), tak vnitřními (potřeba změny vyvstane při průběžném sledování cílů strategie) faktory. Rozhodnutí, zda je nutné některé části strategického plánu upravit, by mělo být součástí každoročně prováděného vyhodnocování. Případné návrhy změn strategického plánu probíhají současně s vyhodnocením akčních plánů.

**Aktualizace schválena Zastupitelstvem obce Ostravice dne 28.2.2022, č. usnesení 5/22.**

## 5. Seznam tabulek, obrázků

- Obrázek 1 Poloha obce Ostravice v rámci ORP a ČR
- Obrázek 2 Vývoj počtu obyvatel, obec Ostravice, 2008–2018
- Obrázek 3 Vývoj počtu obyvatel dle věkových skupin, Ostravice, 2008–2018
- Obrázek 4 Struktura ekonomické aktivity subjektů, Ostravice, 2018
- Obrázek 5 Hlavní dopravní tepny území, Ostravice, 2019
- Obrázek 6 Základní kostra strategického plánu
- Obrázek 7 Pilíře a cíle strategického plánu

- Tabulka 1 Vývoj průměrného věku obyvatel, Ostravice, 2008–2018
- Tabulka 2 Vzdělanostní struktura obyvatelstva, Ostravice, 2011
- Tabulka 3 Počet bytů a domů, Ostravice, 2011
- Tabulka 4 Vzdělávací zařízení na území obce Ostravice, 2019
- Tabulka 5 Zajištění zdravotní péče na území obce Ostravice, 2019
- Tabulka 6 Zařízení pro kulturní a společenské využití, Ostravice, 2019
- Tabulka 7 Míra nezaměstnanosti v území, Ostravice, 2019
- Tabulka 8 Struktura ekonomických subjektů, Ostravice, 2018
- Tabulka 9 Příklady vhodných zařízení pro kongresovou turistiku, Ostravice, 2019
- Tabulka 10 Autobusové linky veřejné dopravy, Ostravice, 2019
- Tabulka 11 Silné, slabé stránky, příležitosti, hrozby, Ostravice, 2019
- Tabulka 12 Struktura akčního plánu, Ostravice, 2019
- Tabulka 13 Vyhodnocení indikátorů, Ostravice, 2019