

PŘÍLOHA Č. 1 SEA

VYHODNOCENÍ VLIVŮ ZMĚNY Č. 1 ÚZEMNÍHO PLÁNU OSTRAVICE NA ŽIVOTNÍ PROSTŘEDÍ – 1. ETAPA, PŘEDBĚŽNÉ ŠETŘENÍ



**ING. MARIE SKYBOVÁ, PH.D.
ZAHRADNÍ 241, 747 91 ŠTÍTINA**

KVĚTEN 2018

Příloha č. 1 SEA

Vyhodnocení vlivů Změny č. 1 Územního plánu Ostravice na životní prostředí – 1. etapa, předběžné šetření

ZADAL: **Atelier Archplan Ostrava, s.r.o.,**
Martinovská 3168/48, 72300 Ostrava
IČ: 26863065

ZPRACOVAL: **Ing. Marie Skybová, Ph.D.,**
držitelka autorizace dle zák. č. 100/2001 Sb.,
ve znění pozdějších předpisů,
č.j. rozhodnutí o udělení autorizace 38388/ENV/08,
č.j. rozhodnutí o prodloužení autorizace MZP/2017/710/1505.
Adresa: Zahradní 241
747 91 Štítina
IČ: 46114912

Ve Štítině, dne 30. května 2018

Výtisk č. 1

.....

Ing. Marie Skybová, Ph.D.

O B S A H

ÚVOD.....	3
1. Porovnání navržených ploch s limity a charakteristikami životního prostředí, které by mohly být realizací záměrů Změny č. 1 ÚP Ostravice významně ovlivněny a návrh řešení pro jednotlivé plochy	4
2. Souhrn a závěr	20
3. Literatura a zdroje	23

ÚVOD

Předmětem předběžného šetření je návrh Změny č. 1 ÚP Ostravice, zpracovávaný projekční kanceláří Atelier Archplan Ostrava, s.r.o., ve fázi přípravy.

K návrhu zadání Změny č. 1 ÚP Ostravice vydal Krajský úřad Moravskoslezského kraje jako příslušný úřad dle § 22, písm. b) zákona č. 100/2001 Sb., v platném znění, dne 30. 6. 2017 stanovisko č. j. MSK 75137/2017, v kterém sděluje, že Změnu č. 1 ÚP Ostravice je nutno posoudit podle § 10i zákona o posuzování vlivů na životní prostředí, neboť funkční využití navrhovaných ploch stanoví rámec pro realizaci záměrů podléhajících posouzení vlivů na životní prostředí podle zákona o posuzování vlivů na životní prostředí.

Krajský úřad dále konstatuje, že změnu č. 1 ÚP Ostravice je nutno posoudit dle zákona o posuzování vlivů na životní prostředí také proto, že jeden z příslušných orgánů ochrany přírody, krajský úřad, ve svém stanovisku podle § 45i zákona č. 114/1992 Sb., o ochraně přírody a krajiny, ve znění pozdějších předpisů (ze dne 13.06.2017 č. j.: MSK 77715/2017) nevyloučil významný vliv na příznivý stav předmětů ochrany nebo celistvost evropsky významných lokalit nebo ptačí oblasti.

Cílem předběžného šetření pro účely vyhodnocení vlivů Změny č. 1 Územního plánu Ostravice na životní prostředí je:

- a) porovnání všech navržených ploch s limity a charakteristikami životního prostředí, které by mohly být realizací záměrů Změny č. 1 ÚP Ostravice významně ovlivněny,
- b) zjištění konfliktů nezhojitelných stanovením podmínek využití ploch,
- c) zjištění konfliktů řešitelných úpravou podmínek využití,
- d) návrh řešení.

1. POROVNÁNÍ NAVRŽENÝCH PLOCH S LIMITY A CHARAKTERISTIKAMI ŽIVOTNÍHO PROSTŘEDÍ, KTERÉ BY MOHLY BÝT REALIZACÍ ZÁMĚRŮ ZMĚNY Č. 1 ÚP OSTRAVICE VÝZNAMNĚ OVLIVNĚNY A NÁVRH ŘEŠENÍ PRO JEDNOTLIVÉ PLOCHY

Tabelární formou jsou následně uvedeny limity z hlediska ochrany životního prostředí, s kterými se jednotlivé rozvojové plochy případně dostávají do konfliktu a návrh ploch k vyloučení, nevymezení ve Změně č. 1 ÚP Ostravice. U ostatních ploch bude návrh zmírnění střetů, představující kompromisní řešení vedoucí k udržitelnému rozvoji, proveden ve fázi hodnocení návrhu změny č. 1 zpracovaného projektantem. Posuzování bylo prováděno na základě seznamu požadavků, pracovní verze koordinačního výkresu Změny č. 1 ÚP Ostravice, průzkumů v terénu a odborných podkladů. Predikce vlivu koncepce na okolní prostředí byla zpracována na základě podrobné analýzy předpokládaných vlivů a expertního odhadu posuzovatele. Jedná se o výlučně pracovní materiál, a to z důvodu nekompletnosti podkladů k hodnocení.

V následující tabulce jsou uvedeny omezující limity, které byly vzaty do úvahy při rozhodování o vhodnosti či nevhodnosti vymezení plochy. Střety, které nejsou limitující, nebyly v této fázi hodnoceny a nejsou v tabulce uvedeny (např. svahové nestability, archeologické lokality, apod.). Rovněž nejsou uvedeny střety s územím Natura 2000, pro které bude vypracován samostatný dokument. Plochy lokalizované v CHKO, jejichž vymezení bylo zamítnuto Agenturou ochrany přírody a krajiny, Správou CHKO Beskydy, také nebyly nejsou dále posuzovány.

Část řešeného území leží v chráněné oblasti přirozené akumulace podzemních a povrchových vod Beskydy, jehož hranice je totožná s CHKO Beskydy, tak jako hranice EVL Beskydy. V řešeném území je dále vyhlášena ptačí oblast Natura 2000 Beskydy. Celé řešené území je situováno ve výhradní ploše ložiska černého uhlí Čeladná – Krásná 325830000, chráněného ložiskového území stanoveného k ochraně ložisek černého uhlí 14400000 a prognózního zdroje zemního plynu. Povrchové vody v řešeném území jsou, nebo se mají stát trvale vhodnými pro život a reprodukci původních druhů ryb a dalších vodních živočichů – lososové vody dle nařízení vlády č.71/2003 Sb. S maloplošnými chráněnými územími, ani památnými stromy není žádná z vymezených ploch ve střetu, rovněž nejsou situovány v záplavových územích, žádná plocha není situována na evidovaných loukách s výskytem vstavačů. Naopak téměř všechny jsou lokalizovány na horských loukách, které v rámci české a moravské krajiny patří k výjimečným krajinným typům z hlediska krajinného rázu i mimořádné druhové diverzity.

Zábory zemědělského půdního fondu (ZPF) jsou uvedeny v tabulce pro plochy, v kterých je žádána změna funkčního využití, a to z důvodu znění zákona č. 334/1992 Sb., o ochraně zemědělského půdního fondu, ve znění pozdějších předpisů s účinností

od 01.04.2015 stanoví v § 4, odst. 3, že zemědělskou půdu I. a II. třídy ochrany lze odejmout pouze v případech, kdy jiný veřejný zájem výrazně převažuje nad veřejným zájmem ochrany zemědělského půdního fondu. Odstavec 4 § 4 pak stanoví, že odstavec 3 se nepoužije při posuzování těch ploch, které jsou obsaženy v platné územně plánovací dokumentaci, pokud při nové územně plánovací činnosti nemá dojít ke změně jejich určení.

Plochy, které jsou navrženy k vypuštění/nevymezení v návrhu změny ÚP, jsou uvedeny v tabulce. Ostatní plochy budou předmětem návrhu Změny č. 1 ÚP Ostravice. V rámci řešení této koncepce budou následně podrobeny komplexnímu hodnocení vlivů na životní prostředí (SEA).

Přehled požadavků na Změnu č.1 územního plánu Ostravice:

Zn. plochy	k. ú.	Parcela č.	Způsob využití dle ÚP Ostravice	Způsob využití - návrh	Výměra v ha	Stanovisko dotčených orgánů	Střet s limity, poznámka	Návrh k vymezení, poznámka
1	O1	1812/7	NS	SR	0,79		Zábor ZPF v III. a V. třídě ochrany, území EECONET.	
2	SH2	201/1	NS	SR	0,59		Zábor ZPF v V. třídě ochrany, území EECONET,	
3	SH2	51/1	NS	SR	0,70		Zábor ZPF v V. třídě ochrany, území EECONET, migračně významné území.	NE - migračně významné území.
4	SH2	123/1	OU	SR	0,15		Bez BPEJ – neplodná půda, území EECONET, migračně významné území.	
5	O1	420/10, 420/11	SR3	SR2	0,13		Zábor ZPF v V. třídě ochrany.	
6	SH2	767/1	P	SR	0,17		Je to už zastavěná plocha, zábor ZPF v V. třídě ochrany, CHKO III. zóna, území EECONET.	

Zn. plochy	k. ú.	Parcela č.	Způsob využití dle ÚP Ostravice	Způsob využití - návrh	Výměra v ha	Stanovisko dotčených orgánů	Střet s limity, poznámka	Návrh k vymezení, poznámka
7	SH2	643/5, 645/2	PP	SR	0,31	NE		
8	SH2	668/3	PP	SR	0,14	NE		
9	O1	427/2, 427/3	SR4	SR3	0,26			
10	O1	427/14	SR4	SR3	0,14			
11	O1	31/5, 4447/14, 32	P, NS	SR	0,19		Dle KN zábor ZPF v III. a V. třídě ochrany, OP silnice a dráhy.	
12	SH2	232/6, 232/15	NS, PV	SR	0,04		Zábor ZPF ve IV. třídě ochrany, území EECONET.	
13	O1	105/2	NS	SR	0,23		Zábor ZPF ve IV. třídě ochrany, OP dráhy.	
14	O1	649/8, 420/4	SR4	SR3	0,37			
15	O1	1816/12	NS	SR	0,09		Zábor ZPF v V. třídě ochrany, území EECONET.	
16	SH2	57/24, 57/36, 57/39, 57/5, /37	NS	SR	0,57		Zábor ZPF ve IV. třídě ochrany, území EECONET.	

Zn. plochy	k. ú.	Parcela č.	Způsob využití dle ÚP Ostravice	Způsob využití - návrh	Výměra v ha	Stanovisko dotčených orgánů	Střet s limity, poznámka	Návrh k vymezení, poznámka
17	O1	427/1	SR4	SR3	0,37			
18	O1	1086/1, 1081/2	NS	SP	0,37		Zábor ZPF ve IV. třídě ochrany, OP dráhy, OP vodního zdroje, území EECONET.	
19	O1	492/3	NS	SR	1,34		Zábor ZPF v I. třídě ochrany, migračně významné území.	NE – nepřípustný zábor ZPF, migračně významné území.
20	O1	1163/8	PZ	SR	0,09		Zábor ZPF v III. a V. třídě ochrany, migračně významné území.	
21	O1	1649/21, 1649/19	NS	SR	0,13		Zábor ZPF v V. třídě ochrany, okraj migračně významného území.	
22	O1	4/3, /2, 102/2, 130/3, /4	NS	R	0,20		Zábor ZPF v V. třídě ochrany, OP silnice a dráhy.	
23	O1	1722/1 část + 232/18	NS, P	SR	0,08		Zábor ZPF ve IV. třídě ochrany, území EECONET.	
24	SH2	956/5,	X	BH	1,98	NE		

Zn. plochy	k. ú.	Parcela č.	Způsob využití dle ÚP Ostravice	Způsob využití - návrh	Výměra v ha	Stanovisko dotčených orgánů	Střet s limity, poznámka	Návrh k vymezení, poznámka
		956/6, 972/2						
25	SH2	232/14, 232/16, 232/19	NS	SR	0,04		Zábor ZPF ve IV. třídě ochrany, území EECONET.	
26	SH2	561/3	PP	SR	0,20	NE		
27	O1	1658/12	R	SR	0,05		Zábor ZPF ve III. třídě ochrany.	
28	O1	1629/36, 1629/48,16 29/49	PV	R	0,03		Zábor ZPF v V. třídě ochrany, území EECONET.	
29	O1	1139/4	NS	SR	0,18		Zábor ZPF ve III. třídě ochrany.	
30	O1	2163	PP	SR	0,17		Zábor ZPF v V. třídě ochrany, CHKO IV. zóna, území EECONET.	
31	O1	4393/1	PV	SR	0,01		bude řešeno aktualizací zastavěného území	
32	O1	2421/19	PP	SR3	0,34	NE		
33	O1	2421/1, 2421/12,	PP	SR	0,75	NE		

Zn. plochy	k. ú.	Parcela č.	Způsob využití dle ÚP Ostravice	Způsob využití - návrh	Výměra v ha	Stanovisko dotčených orgánů	Střet s limity, poznámka	Návrh k vymezení, poznámka
		2421/13						
34	O1	2421/15	SR1	SR3	0,32	NE		
35	SH2	211/6, /7, /9, 214/1, 224/1	NS	SR3	0,72		Zábor ZPF v V. třídě ochrany, území EECONET.	
36	SH2	268/2	NS	SR	0,12		Zábor ZPF v V. třídě ochrany, území EECONET, migračně významné území.	
37	O1	975/1	NS	SR	0,18		Zábor ZPF v V. třídě ochrany, migračně významné území.	NE - migračně významné území,
38	SH2	81/5, 54/8, 54/4, 12/2, st	OU	SR	1,83		Ostatní plocha, zastavěná plocha, 54/4 – zahrada, IV. tř. ochrany ZPF, území EECONET, v bezprostřední blízkosti kulturní památka – Bezručův srub.	Není zřejmé, jaké plochy se požadavek týká – parcelní čísla v tabulce tvoří pouze část plochy 38 dle výkresu. Změna není optimální – místo kulturní památky by mělo být dostupné, nyní není možnost parkování, a rozdělení plochy na pozemky k bydlení zamezí důstojnému využívání kulturní památky.

Zn. plochy	k. ú.	Parcela č.	Způsob využití dle ÚP Ostravice	Způsob využití - návrh	Výměra v ha	Stanovisko dotčených orgánů	Střet s limity, poznámka	Návrh k vymezení, poznámka
								Mělo by být řešeno dále v návrhu změny.
39	O1	427/6	SR4	SR3	0,46			
40	O1	481/3	NS	SR2	0,44		Zábor ZPF v III. a V. třídě ochrany, migračně významné území.	
41a 41b	O1	1619/5, 1615/1	NS	SR	0,16 0,12		Zábor ZPF v V. třídě ochrany, území EECONET.	
42	O1	1396/3	NS	SR	0,10		Zábor ZPF v V. třídě ochrany, migračně významné území.	NE - migračně významné území.
43	O1	1334/4, /14, /15	NS	SR	0,08		Ostatní plocha, migračně významné území.	
44	O1	1437/1	NS	SR	0,56		Zábor ZPF ve III. třídě ochrany, migračně významné území, území EECONET.	NE - migračně významné území.
45	SH2	566/2	PP	SR	0,41	NE		
46	SH2	566/3	PP	SR	0,24	NE		
47	O1	650/2	PZ	NS	0,17			
48	O1	1678/1	NS	SP	0,88		Zábor ZPF v IV. třídě ochrany, OP silnice a dráhy,	

Zn. plochy	k. ú.	Parcela č.	Způsob využití dle ÚP Ostravice	Způsob využití - návrh	Výměra v ha	Stanovisko dotčených orgánů	Střet s limity, poznámka	Návrh k vymezení, poznámka
							území EECONET.	
49	O1	1206/10, /9, /3, /4	NS	SR3	0,49		Zábor ZPF v III. třídě ochrany, migračně významné území.	NE - migračně významné území.
50	SH2	179/1, 167/6	NS	SR4	0,77		Zábor ZPF v V. třídě ochrany, území EECONET, migračně významné území.	NE - migračně významné území.
51	SH2	50, 25	NS	SR	0,50		Zábor ZPF v V. třídě ochrany, území EECONET.	NE - migračně významné území.
52	O1	2476/1	PP	SP	0,13	NE		
53	O1	1336/4, 1338/2, 1339/1	NS	SR	0,30		Zábor ZPF v V. třídě ochrany, migračně významné území.	NE - migračně významné území.
54	O1	1341/1, /2, /3	NS	SR	0,32		Zábor ZPF v V. třídě ochrany, migračně významné území.	NE - migračně významné území.
55	O1	2079, 2073/1, st	VL	SC	2,90		Parcela nemá evidované BPEJ, CHKO IV. zóna, OP silnice a dráhy	
56	SH2	St.3468, 958/3	OU	BH	0,42		Přestavba, území EECONET, migračně významné území.	

Zn. plochy	k. ú.	Parcela č.	Způsob využití dle ÚP Ostravice	Způsob využití - návrh	Výměra v ha	Stanovisko dotčených orgánů	Střet s limity, poznámka	Návrh k vymezení, poznámka
57	O1	1579/1, 1581	PP	SR	0,36	NE		
58	SH2	538/1	OS	OU	0,61	NE		
59a 59b	SH2	175/2, 178/1,184/ 1,187/10	NS	SR	0,37 0,60		Zábor ZPF v V. třídě ochrany, území EECONET.	59 b – nedoporučeno k vymezení – prolamuje psychologickou bariéru komunikace a vytváří příklad pro nové požadavky
60	O1	1260/1 – 1298/83	PV	SR4	0,48		V ploše již vydáno ÚR, zábor ZPF v V. třídě ochrany.	Vzhledem k plochám PV – nutno zajistit průchod plochou.
61a 61b 61c 61d 61e 61f 61g 61h	O1	310/1,304/ 1,305,311/1 , 302/4,303/ 1,287,286,2 91, 374/2, 284	NS	SP SP SP SR OS SR OS SR	0,16 0,06 0,21 0,61 0,62 0,63 0,35 0,36		Zábor ZPF ve IV. (a, f, h) a V. třídě ochrany, 61a - OP silnice a dráhy, 61b - OP silnice.	61 f, g, h – NE – krajinný ráz/ nové jádro zástavby – rozšíření zástavby do volné krajiny.
62	O1	192/1	NS	SP	0,39		Zábor ZPF ve IV. třídě ochrany, OP silnice a dráhy	

Zn. plochy	k. ú.	Parcela č.	Způsob využití dle ÚP Ostravice	Způsob využití - návrh	Výměra v ha	Stanovisko dotčených orgánů	Střet s limity, poznámka	Návrh k vymezení, poznámka
63a 63b	SH2	921/1, 922, 3003/2	D, P PV	SR SR	0,27 0,02		63a - zábor ZPF v V. třídě ochrany, CHKO III. zóna, území EECONET, migračně významné území. 63b – parcela nemá evidované BPEJ, CHKO III. zóna, území EECONET, migračně významné území.	
64	SH2	892/5, 892/26, 892/28	VL	VL	0,30	NE		
65	O1	1602/3, 1603/1	NS	SR3	0,29		Zábor ZPF v V. třídě ochrany, území EECONET.	
66	SH2	668/1, 665/1, 656/1	PP	SR	1,36	NE		
67	O1	1649/1	NS	SR	0,13		Zábor ZPF v III. a V. třídě ochrany.	
68	O1	350/1	NS	SP	0,12		Ostatní plocha, OP silnice a dráhy	
69	SH2	693/2	PP	SR	0,28	NE		
70	SH2	694/1	PP	SR	0,25	NE		
71	O1	57/16	NS	SR	1,10		Zábor ZPF v I. třídě ochrany,	NE – nepřípustný zábor ZPF

Zn. plochy	k. ú.	Parcela č.	Způsob využití dle ÚP Ostravice	Způsob využití - návrh	Výměra v ha	Stanovisko dotčených orgánů	Střet s limity, poznámka	Návrh k vymezení, poznámka
72	O1	Z1	BH	SR 1000m2/R D	11,33		Zábor ZPF v V. třídě ochrany, v ploše již bylo vydáno územní rozhodnutí, území EECONET.	
73a 73b	SH2	51/5, 22	R NS	SR R	0,20 0,19		Zábor ZPF v V. třídě ochrany, území EECONET, migračně významné území.	73b - NE - migračně významné území.
74a 74b	O1	1500/7, 1841/1	PZ PP	SC SR	0,69 0,37		74a - zábor ZPF ve IV. třídě ochrany, OP silnice a dráhy, 74b - zábor ZPF ve V. třídě ochrany, pozemek navazuje na louky s výskytem vstavačů, migračně významné území, území EECONET.	74b – NE - migračně významné území.
75	O1	1180,1179/ 14,1172,11 79/15, 1173,1179/ 16	NS	SR	1,96		Zábor ZPF v V. třídě ochrany, migračně významné území.	NE - migračně významné území.
76	O1	Z44, 1179/4, 1179/6	SR2	SR3			Migračně významné území.	

Zn. plochy	k. ú.	Parcela č.	Způsob využití dle ÚP Ostravice	Způsob využití - návrh	Výměra v ha	Stanovisko dotčených orgánů	Střet s limity, poznámka	Návrh k vymezení, poznámka
77a 77b 77c 77d	O1	1326,1327/ 1,1317/1,13 59/1, 1308/1, 1306/3	NS	SR3 SR3 SR3 SR3	0,53 0,52 0,44 0,59		Zábor ZPF v V. třídě ochrany, migračně významné území.	NE - migračně významné území.
78	O1	893/1, 893/7	NS	SR3	0,55		Zábor ZPF ve IV. třídě ochrany, OP dráhy, území EECONET.	
79	SH2	679/1, 679/5	NS	SR	0,38	NE		
80	O1	374/6	PV	SR	0,07		Zábor ZPF v V. třídě ochrany, migračně významné území.	
81	SH2	920	PV	SR	0,07		Zábor ZPF v V. třídě ochrany, CHKO III. zóna, území EECONET, migračně významné území.	
82a 82b	O1	649/9,/13, 39,/41, 427/7	OU, OS PZ, SR4	BH SR3	1,89 0,25		Zábor ZPF v V. třídě ochrany,	
83a 83b	O1	1123/3,/10, 11,/12, 931/12, 933	D OS	SR SR	2,11 0,29		83a - zábor ZPF v II. a V. třídě ochrany, 83b- zábor ZPF V. třídě ochrany,	NE – 83a – část plochy nepřípustný zábor ZPF v II. tř. ochrany, plocha byla

Zn. plochy	k. ú.	Parcela č.	Způsob využití dle ÚP Ostravice	Způsob využití - návrh	Výměra v ha	Stanovisko dotčených orgánů	Střet s limity, poznámka	Návrh k vymezení, poznámka
								vymezena jako zastavitelná za účelem dopravní stavby, kterou lze považovat za veřejně prospěšnou, změna tato kritéria nesplňuje. NE – 83b – plocha leží na golfovém hřišti, jehož vybudování je odůvodněno potřebou rozvoje obce.
84	O1	906/1, 906/3	NS	SR	0,29		Zábor ZPF ve IV. třídě ochrany, OP dráhy, území EECONET.	NE – niva vodního toku, turistická trasa, krajinný ráz.
85	O1	1206/23,/2 9, /15	NS, PV	SR	0,25		Zábor ZPF ve IV. a V. tř. ochrany, 1206/23 – ostatní plocha, migračně významné území.	NE - migračně významné území.
86	O1	523/11, 523/1	NS	SR	0,24		Zábor ZPF v I. třídě ochrany, migračně významné území,	NE – nepřípustný zábor ZPF, migračně významné území.
87	SH2	780/1,780/ 2,823/2,811 /1	PP	SR	5,29	NE		
88	O1	1388/2,	NS	OS	2,76		Zábor ZPF v V. třídě ochrany,	NE - migračně významné

Zn. plochy	k. ú.	Parcela č.	Způsob využití dle ÚP Ostravice	Způsob využití - návrh	Výměra v ha	Stanovisko dotčených orgánů	Střet s limity, poznámka	Návrh k vymezení, poznámka
89		1423/3, 1413					migračně významné území, území EECONET.	území.
	O1	1204/1	NS, OS	SR	0,36		Zábor ZPF v V. třídě ochrany, migračně významné území.	NE - migračně významné území
90a 90b	O1	1445/1, 1458/1, 1451/1	NS PP	SR SR	0,40 0,86	NE		
91	O1	6/40, 6/44, 6/45	NS	SR3	0,31		Zábor ZPF v III. třídě ochrany, břehové porosty.	
92	SH2	528, 529/1, 529/2, 529/3, 517/4, 2975/2, 517/16	P, PV	D	0,52		Zábor PUPFL, CHKO III. zóna, území EECONET, migračně významné území.	
93	O1	4571/9, 3304, 4571/3, 5077	SC	TI, VL	0,52		Plocha přestavby, OP vodního zdroje, území EECONET.	
94	O1	244/1	NS	SP	0,40		Ostatní plocha.	
95	SH2	232/17	NS	SR	0,02		Zábor ZPF ve IV. třídě	

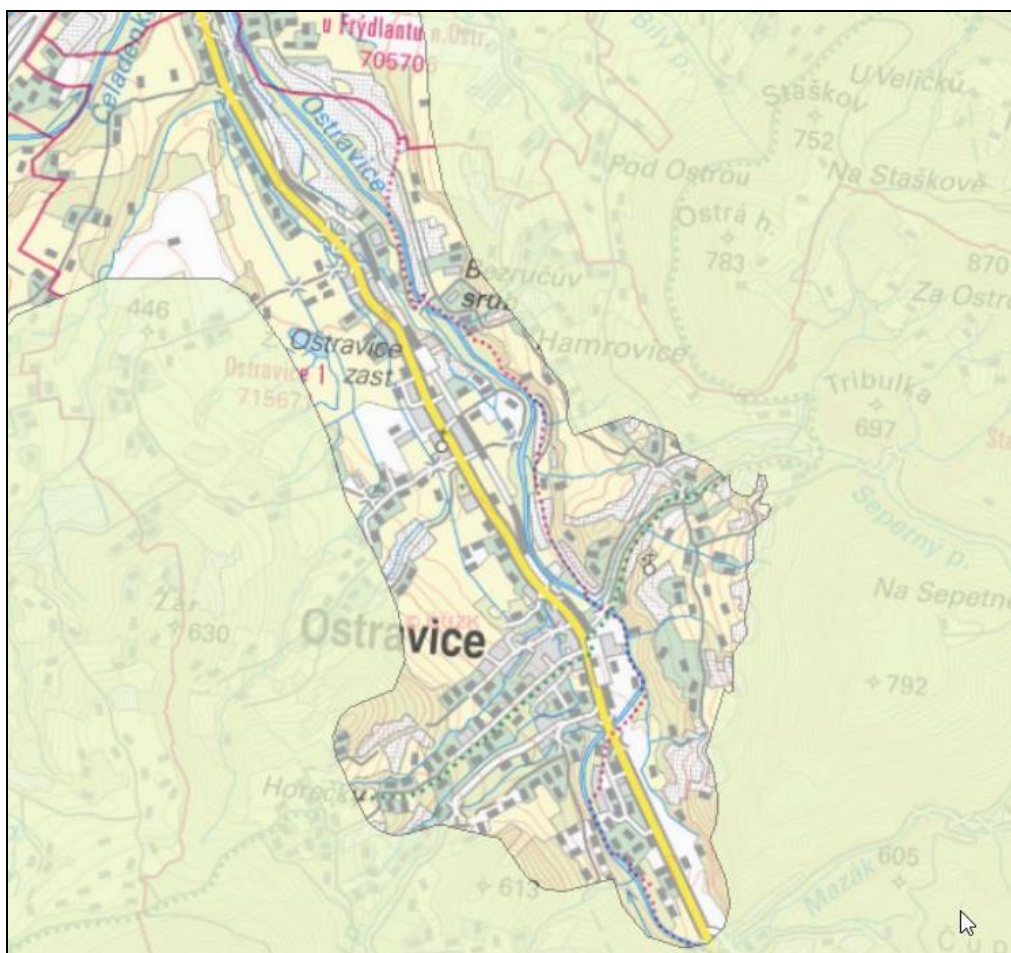
Zn. plochy	k. ú.	Parcela č.	Způsob využití dle ÚP Ostravice	Způsob využití - návrh	Výměra v ha	Stanovisko dotčených orgánů	Střet s limity, poznámka	Návrh k vymezení, poznámka
							ochrany, území EECONET.	
96	O1	1937/3	PV	SR	0,02		Ostatní plocha.	
97	O1	1554/1	PP	SR	0,40		Zábor ZPF v V. třídě ochrany, CHKO III. zóna, migračně významné území, území EECONET.	NE - migračně významné území.
98	O1	st. 1179, 1183, 1184, 2539, 2671, 2976, 319/1, 319/6, 319/10, 319/11, 346/4, 347/3, 350/1, 4410/1 a 4410/2	OU, PV	SP	1,24		Plocha přestavby.	

2. SOUHRN A ZÁVĚR

Seznam požadavků na Změnu č. 1 ÚP Ostravice byl porovnán s limity složek životního prostředí v řešeném území a byly navrženy plochy nevhodné k vymezení v rámci změny územního plánu. Souhrnně lze konstatovat, že až na výjimky se střety se týkají několika oblastí:

- a) Zábor půdního fondu včetně chráněných tříd - v řešeném území jsou zastoupeny půdy, zařazené dle vyhl. č. 48/2011 Sb., o stanovení tříd ochrany v aktuálním znění, do I. nebo II. třídy ochrany. Doporučení k jednotlivým plochám v Kap. 1 vycházejí z této zákonné normy.
- b) Migračně významné území – část požadovaných ploch je situována v migračně významném území pro velké savce – viz Obr. 1. Migračně významné území zahrnují oblasti stálého výskytu velkých savců i prostory potřebné k migraci a chrání propustnost krajiny jako celku. Celé řešené území je dle Nálezové databáze ochrany přírody možný výskyt vlka obecného.

Obr. 1 Migračně významné území pro velké savce (<http://webgis.nature.cz/mapomat/>)



Politika územního rozvoje ČR ve znění Aktualizace č. 1 požaduje vytvářet územní podmínky pro zajištění migrační propustnosti krajiny pro volně žijící živočichy a pro člověka. Z výše uvedených důvodů je převážná většina ploch situovaných

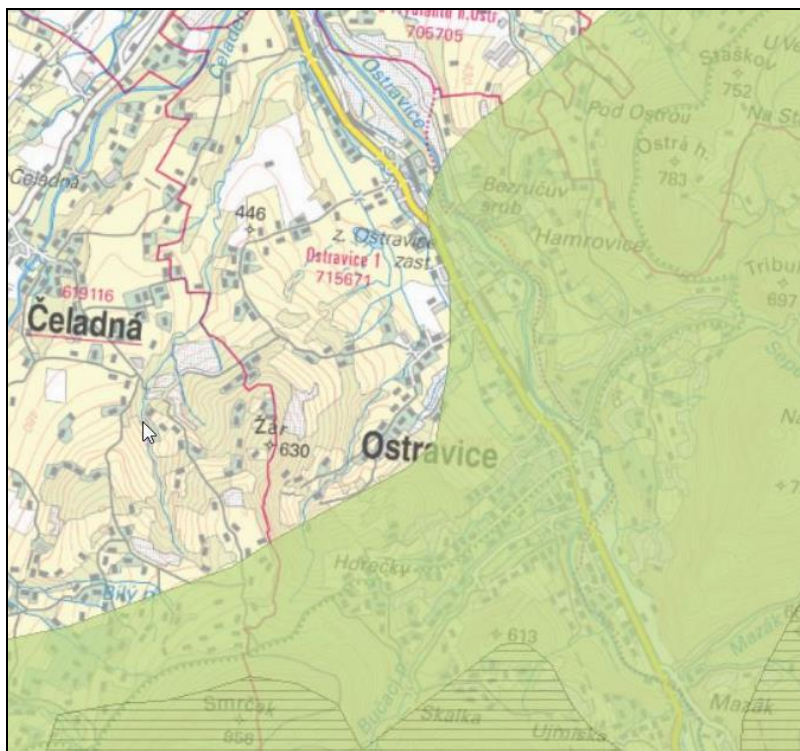
v migračně významném území navržena k vypuštění/nevymezení nebo nezahušťování zástavby ve Změně č. 1 ÚP Ostravice.

- c) Plochy 61 f, g, h a 59 b jsou navrženy k vypuštění ze seznamu záměrů, neboť vytvářejí nové jádro pro rozšíření zástavby a posunují zastavěnou část obce dále do volné krajiny.
- d) Změna využití v ploše č. 38 je velmi sporná z důvodu ochrany kulturních hodnot řešeného území.
- e) Plochy č. 83 a, 83 b a 84 kolidují s využitím ploch a tras pro sportovní aktivity, které v řešeném území tvoří základnu ekonomického rozvoje.

Ostatní argumenty nebyly vyhodnoceny v 1. etapě jako eliminující, podmínky využití plochy budou řešeny ve fázi hodnocení Změny č. 1 ÚP Ostravice. Jedná se především o následující střety:

- a) Kolize funkce bydlení s ochrannými pásmy silnice a dráhy, předznamenávající budoucí konflikty z hlediska hladin akustické zátěže/hluku a emisí znečišťujících látek do ovzduší. Tyto konflikty, nejsou-li eliminovány přímo v územně plánovací dokumentaci, vytváří potenciál pro budoucí problémy v lokalitách bydlení ve formě obtěžujících jevů vzhledem k obtížnosti dosáhnout stanovených limitních hodnot, především hluku v nočních hodinách.

Obr. 2: Území EECONET (<http://webgis.nature.cz/mapomat/>)



- b) Značná část řešeného území je vymezena jako součást Evropské ekologické sítě (EECONET), tj. nadnárodní úrovně ekologických sítí, jejíž kostru tvoří pro území

České republiky vybrané skladebné části nadregionálního ÚSES (viz Obr. 2). EECONET zachovává přírodní a přírodě blízké ekosystémy, druhy organismů, celé krajiny a jejich přírodní rysy evropského významu v územně propojeném systému. Cílem této sítě je zajistit ochranu ekosystémů stanovišť, druhů a jejich genetické rozmanitosti, ochranu krajín evropského významu, chráněná stanoviště dostatečné rozlohy pro příznivý stav chráněných ekosystémů a druhů a dostatek příležitostí pro rozptyl a migraci chráněných druhů.

- c) Část vymezených ploch je obtížně dopravně dostupná z hlediska morfologie území a odlehlosti od soustředěné zástavby, část ploch se jeví jako nedostupná vzhledem k vlastnickým vztahům.

3. LITERATURA A ZDROJE

Změna č. 1 ÚP Ostravice – seznam požadavků, schéma požadavků, koordinační výkres.

ÚP Ostravice - <http://www.obec-ostavice.cz/uredni-deska.php?podcat=77>

Anděl, P. a kol. (2010): Ochrana průchodnosti krajiny pro velké savce, Evernia, s.r.o., 2010.

Mapové podklady:

Portál veřejné správy - <http://geoportal.cenia.cz/>

Katastr nemovitostí - <http://nahlizenidokn.cuzk.cz/>

Hydroekologický informační systém VÚV T.G.M. - <http://heis.vuv.cz>

AOPK ČR – www.nature.cz

Mapy.cz – www.mapy.cz